

PLU approuvé le 03.10.2007

Modification n°1 du PLU approuvée le 14.09.2009

Modification n°2 du PLU approuvée le 24.02.2015

Modification n°3 du PLU approuvée le 11.01.2016

Révision n°1 du PLU prescrite le 17.09.2015

Révision n°1 du PLU arrêtée le

Révision n°1 du PLU approuvée le



6D2. Dispositions relatives au bruit

**Direction
départementale
des territoires
et de la mer
du Var**

Toulon, le 01 AOUT 2014

ARRETE PREFECTORAL

Service environnement
et forêt

Pôle environnement
et cadre de vie

portant approbation
de la révision du classement sonore
des infrastructures de transports terrestres (ITT)
des routes départementales (RD)
du département du Var

LE PREFET DU VAR

Officier de la Légion d'Honneur
Chevalier de l'Ordre National du Mérite

Vu la Directive 2002/49/CE du Parlement Européen et du Conseil de l'Union Européenne du 25 juin 2002 relative à l'évaluation et la gestion du bruit dans l'environnement ;

Vu la loi n° 92-1444 du 31 décembre 1992 relative à la lutte contre le bruit ;

Vu le décret n° 95-20 pris pour l'application de l'article L.111-11-1 du code de la construction et de l'habitation et relatif aux caractéristiques acoustiques de certains bâtiments autres que d'habitation et de leurs équipements ;

Vu le décret n° 95-21 relatif au classement des infrastructures de transports terrestres et modifiant le code de l'urbanisme et le code de la construction et de l'habitation ;

Vu l'arrêté ministériel du 30 mai 1996 relatif aux modalités de classement des infrastructures de transports terrestres et à l'isolement acoustique des bâtiments d'habitation dans les secteurs affectés par le bruit ;

Vu les trois arrêtés ministériels du 25 avril 2003 relatifs à la limitation du bruit dans les établissements de santé, les hôtels et les bâtiments d'enseignement ;

Vu l'arrêté ministériel du 23 juillet 2013 modifiant l'arrêté du 30 mai 1996 relatif aux modalités de classement des infrastructures de transports terrestres et à l'isolement acoustique des bâtiments d'habitation dans les secteurs affectés par le bruit ;

Vu le Code de l'Environnement, et notamment le livre V, titre VII, chapitre Ier, en ses articles L.571-1 et suivants, R.571-1 et suivants et chapitre II, en ses articles L.572-1 et suivants, R.572-1 et suivants ;

Vu le Code de l'Urbanisme, et notamment ses articles R.123-13, R.123-14, R.123-22 ;

Vu le Code de la construction et de l'habitation, et notamment ses articles L.111-11, L.111-11-1, L.111-11-2, R.111-4-1 ;

Vu les arrêtés préfectoraux en date du 07 juin 2000 et 06 août 2001 publiant le classement sonore des infrastructures de transports terrestres du département du Var, assorti des pièces annexées ;

Vu la saisine du gestionnaire tout au long de la procédure, à savoir le Conseil Général du Var pour le réseau routier dénommé route départementale, et notamment la dernière consultation de présentation des résultats en date du 05 mars 2014 ;

Vu l'avis des établissements publics de coopération intercommunale (EPCI) concernés suite à leur saisine en date du 27 mai 2013 conformément aux dispositions de l'article R.571-39 du Code de l'environnement ;

Vu l'avis des communes concernées suite à leur consultation pour une durée de 3 mois en date du 27 mai 2013 conformément aux dispositions de l'article R.571-39 du Code de l'environnement ;

Vu le rendu d'études et l'analyse effectuée par le bureau d'études Bureau Veritas en date du 18 décembre 2013 et la dernière version corrigée du 12 juin 2014 ;

Vu l'appui technique en tant qu'assistance à maîtrise d'ouvrage apporté par le Centre d'Études Techniques de l'Équipement (CETE) Méditerranée tout au long de la procédure et la validation des résultats obtenus le 19 décembre 2013 ;

Considérant l'information fournie sur le portail de l'État et la communication des éléments de procédure lors des réunions plénières du comité de suivi du bruit, dont le dernier en date du 28 mai 2013 ;

Considérant la conformité de l'établissement de la révision du classement sonore des infrastructures de transports terrestres des routes départementales du département du Var par la Direction Départementale des Territoires et de la Mer du Var aux critères et conditions requis par la réglementation en vigueur en matière de classement sonore des infrastructures de transports terrestres (ITT) ;

Sur proposition du Secrétaire Général de la Préfecture du Var ;

A R R Ê T E

ARTICLE 1 : objet de la décision d'approbation de la révision du classement sonore

Les dispositions de l'arrêté du 30 mai 1996 susvisé sont applicables dans le département du Var aux abords du tracé des infrastructures de transports terrestres (ITT) mentionnées à l'article 2 du présent arrêté.

Le présent arrêté vise à approuver la révision totale du classement sonore de ces infrastructures.

Le classement sonore comporte le présent arrêté assorti d'une annexe intitulée "rapport de classement" composée notamment de tableaux et de représentations cartographiques.

Ce rapport de classement fait partie intégrante de l'arrêté préfectoral. Il constitue l'objet principal de la décision administrative.

ARTICLE 2 : infrastructures concernées

Les infrastructures de transports terrestres concernées par le présent arrêté relève du réseau routier dénommé route départementale (RD).

Toutes les routes départementales du Var ne font pas l'objet d'un classement ; seules les voies (ou tronçon(s) de voies) concernées sont recensées.

N° voie	Communes
D3	ARTIGUES, OLLIERES, RIAN, SAINT-MAXIMIN-LA-SAINTE-BAUME
D4	FREJUS, PUGET-SUR-ARGENS
D5	LA CELLE, LA ROQUEBRUSSANNE, NEOULES
D7	FREJUS, ROQUEBRUNE-SUR-ARGENS
D8	FREJUS, ROQUEBRUNE-SUR-ARGENS, SAINTE-MAXIME
D12	HYERES, PIERREFEU
D13	BESSE-SUR-ISSOLE, FLASSANS-SUR-ISSOLE
DN7	BRIGNOLES, FLASSANS-SUR-ISSOLE, FREJUS, LE CANNET-DES-MAURES, LE LUC-EN-PROVENCE, LE MUY, LES ARCS-SUR-ARGENS, POURCIEUX, POURRIERES, PUGET-SUR-ARGENS, ROQUEBRUNE-SUR-ARGENS, SAINT-MAXIMIN-LA-SAINTE-BAUME, TARADEAU, TOURVES, VIDAUBAN
DN8	EVENOS, LE BEAUSSET, LE CASTELLET, OLLIOULES, TOULON
D10	LORGUES, LES ARCS-SUR-ARGENS, TARADEAU,
D11	OLLIOULES, SANARY
D12	HYERES, PIERREFEU-DU-VAR
D13	BESSE-SUR-ISSOLE, FLASSANS-SUR-ISSOLE
D14	CUERS, GRIMAUD, PIERREFEU-DU-VAR
D15	BESSE-SUR-ISSOLE, FORCALQUEIRET, SAINTE-ANASTASIE-SUR-ISSOLE
D16	LA SEYNE-SUR-MER, SIX-FOURS
D17	LE CANNET-DES-MAURES, LE THORONET
D18	LA SEYNE-SUR-MER, SAINT-MANDRIER-SUR-MER
D19	FAYENCE, TOURRETTES
D22	CORRENS, MONTFORT-SUR-ARGENS, LE VAL
D23	POURRIERES
D25	LE MUY, SAINTE-MAXIME
D26	OLLIOULES, LA SEYNE-SUR-MER
D29	HYERES, LA CRAU, LA GARDE, TOULON
D37	FREJUS, LES ADRETS-DE-L'ESTEREL, MONTAUROUX, SAINT-RAPHAEL, TANNERON
D42	HYERES, LA GARDE, LE PRADET, TOULON
D42B	LA LONDE-LES-MAURES
D43	BRIGNOLES, CAMPS-LA-SOURCE, CUERS, FORCALQUEIRET, LA CELLE, ROCBARON
D46	HYERES, LA VALETTE-DU-VAR, LE REVEST-LES-EAUX, TOULON
D48	COGOLIN
D54	CHATEAUDOUBLE, DRAGUIGNAN, FIGANIERES, LA MOTTE, LES ARCS-SUR-ARGENS, TRANS-EN-PROVENCE
D56	CALLIAN
D58	SOLLIES-PONT
D59	DRAGUIGNAN
D61	GASSIN, GRIMAUD, RAMATUELLE
D61A	GRIMAUD
D62	TOULON
D63	LA SEYNE-SUR-MER, SIX-FOURS
D66	LA CADIERE-D'AZUR, LE CASTELLET, SAINT-CYR-SUR-MER

N° voie	Communes
D67	LA GARDE, LA FARLEDE
D68	POURRIERES
D74	LE PLAN-DE-LA-TOUR, SAINTE-MAXIME
D76	CARQUEIRANNE, LA CRAU
D81	GAREOULT, ROCBARON
D82	LA CADIERE-D'AZUR, LE CASTELLET
D86	LA GARDE, LA VALETTE-DU-VAR, LE PRADET
D87	SAINT-CYR-SUR-MER
D91	LES ARCS-SUR-ARGENS
D92	OLLIOULES, TOULON
D93	RAMATUELLE, SAINT-TROPEZ
D97	CARNOULES, CUERS, GONFARON, LA FARLEDE, LA VALETTE-DU-VAR, LE LUC-EN-PROVENCE, PIGNANS, PUGET-VILLE, SOLLIES-PONT, TOULON
D98	BORMES-LES-MIMOSAS, COGOLIN, GASSIN, HYERES, LA CRAU, LA GARDE, LA LONDE-LES-MAURES, LA MOLE, LA VALETTE-DU-VAR, SAINT-TROPEZ
D98B	FREJUS
D100	FREJUS, SAINT-RAPHAEL
D100A	FREJUS
D125	LE MUY
D197	HYERES
D198	BORMES-LES-MIMOSAS, LE LAVANDOU
D206	OLLIOULES
D211	SANARY-SUR-MER
D241	BORMES-LES-MIMOSAS
D246	LA VALETTE-DU-VAR
D276	HYERES, LA CRAU
D298	BORMES-LES-MIMOSAS, LE LAVANDOU
D298C	BORMES-LES-MIMOSAS
D412	PIERREFEU-DU-VAR
D442	CARQUEIRANNE
D554	BELGENTIER, BRIGNOLES, FORCALQUEIRET, GAREOULT, GINASSERVIS, HYERES, LA CRAU, LA FARLEDE, LE VAL, MEOUNES-LES-MONTRIEUX, NEOULES, SOLLIES-PONT, SOLLIES-TOUCAS, VINON-SUR-VERDON
D557	DRAGUIGNAN, FLAYOSC, VILLECROZE
D558	COGOLIN, GRIMAUD, LA GARDE-FREINET, LE CANNET-DES-MAURES
D559	BANDOL, BORMES-LES-MIMOSAS, CARQUEIRANNE, CAVALAIRE-SUR-MER, COGOLIN, FREJUS, GASSIN, GRIMAUD, HYERES, LA CADIERE-D'AZUR, LA CROIX-VALMER, LA GARDE, LA LONDE-LES-MAURES, LA SEYNE-SUR-MER, LE LAVANDOU, LE PRADET, LE RAYOL-CANADEL-SUR-MER, OLLIOULES, ROQUEBRUNE-SUR-ARGENS, SAINT-CYR-SUR-MER, SAINTE-MAXIME, SAINT-RAPHAEL, SANARY-SUR-MER, SIX-FOURS-LES-PLAGES, TOULON
D559A	HYERES, LA LONDE-LES-MAURES
D559B	BANDOL, LA CADIERE-D'AZUR, LE BEAUSSET, LE CASTELLET
D559BIS	TOULON
D560	BARJOLS, BRUE-AURIAC, NANS-LES-PINS, SAINT-MAXIMIN-LA-SAINTE-BAUME, SAINT-ZACHARIE, SALERNES, SEILLONS-SOURCE-D'ARGENS, VILLECROZE
D560A	SAINT-MAXIMIN-LA-SAINTE-BAUME

N° voie	Communes
D562	CALLIAN, DRAGUIGNAN, ENTRECASTEAUX, FAYENCE, LE VAL, LE THORONET, LORGUES, MONTAUROUX, SAINT-ANTONIN-DU-VAR, TOURRETTES,
D563	FAYENCE
D616	SIX-FOURS-LES-PLAGES
D642	TOULON
D825	LE MUY
D952	VINON-SUR-VERDON
D955	DRAGUIGNAN
D1555	DRAGUIGNAN, LA MOTTE, LE MUY, LES ARCS, TRANS-EN-PROVENCE
D1559	SAINT-CYR-SUR-MER
D2008	TOULON
D2026	LA SEYNE-SUR-MER
D2086	LE PRADET
D2554	BRIGNOLES
Déviation	BANDOL
Déviation	SAINT-MAXIMIN-LA-SAINTE-BAUME
Déviation	VIDAUBAN
Projet de déviation	BELGENTIER
Projet de déviation	LA GARDE-FREINET
Projet de déviation	LA MOLE
Projet de déviation	ROQUEBRUNE-SUR-ARGENS
Projet de déviation	SAINT-ZACHARIE
Projet de déviation	GRIMAUD, SAINTE-MAXIME
Projet de contournement	PIERREFEU-DU-VAR

ARTICLE 3 : caractéristique du classement

Le classement s'effectue sur la base des caractéristiques sonores de la voie. Ainsi, toutes les voies du département ne font pas l'objet d'un classement. Seules celles qui dépassent les niveaux sonores le sont.

Les infrastructures sont classées sur la base de leurs niveaux sonores diurnes et nocturnes reçus au point de référence. A noter que les indicateurs retenus sont les mêmes que ceux pris en compte pour la construction d'infrastructures nouvelles. Il s'agit du LAeq (6h-22h) pour le jour, et du LAeq (22h-6h) pour la nuit.

La catégorie des infrastructures de transports terrestres est donc définie comme suit :

Catégories des infrastructures en fonction des niveaux sonores			
Niveau sonore de référence LAeq (6h-22h) en dB(A)	Niveau sonore de référence LAeq (22h-6h) en dB(A)	Catégorie de l'infrastructure	secteurs affectés par le bruit de part et d'autre de l'infrastructure - pour les infrastructures routières, à partir du bord extérieur de la chaussée le plus proche ; - pour les infrastructures ferroviaires, à partir du bord du rail extérieur de la voie la plus proche.
$L > 81$	$L > 76$	1	300 m
$76 < L \leq 81$	$71 < L \leq 76$	2	250 m
$70 < L \leq 76$	$65 < L \leq 71$	3	100 m
$65 < L \leq 70$	$60 < L \leq 65$	4	30 m
$60 < L \leq 65$	$55 < L \leq 60$	5	10 m

Les tableaux contenus dans le rapport de classement annexé donnent, à minima, pour chacun des tronçons d'infrastructures mentionnés, le classement dans une des 5 catégories définies dans l'arrêté du 30 mai 1996 susmentionné, la largeur des secteurs affectés par le bruit ainsi que le type de tissu urbain traversé (rue en "U" ou tissu ouvert).

Les cartes contenues dans le rapport de classement annexé représentent, à minima, la catégorie de l'infrastructure, le secteur affecté par le bruit et la largeur de ces secteurs.

Pour des raisons de lisibilité, il peut être nécessaire de produire plusieurs cartes à des échelles suffisantes, ou de faire des grossissements sur certaines zones où les tronçons sont très courts. Toutefois, il ne s'agit pas de réaliser des cartes à l'échelle des documents d'urbanisme, mais d'illustrer graphiquement le contenu de l'arrêté de classement sonore.

En cas de discordance entre "tableau(x)" et "carte(s)", les indications du tableau de données priment.

ARTICLE 4 : isolement acoustique des bâtiments à construire

Les bâtiments à construire dans les secteurs affectés par le bruit doivent présenter un isolement acoustique minimum contre les bruits extérieurs conformément à l'article R.111-23-2 du code de la construction et de l'habitation et aux arrêtés pris en application des décrets 95-20 et 95-21 susvisés.

Pour les bâtiments d'habitation, l'isolement acoustique minimum est déterminé selon les articles 5 à 9 de l'arrêté du 30 mai 1996 susvisé.

Pour les établissements de santé, les hôtels et les bâtiments d'enseignement, l'isolement acoustique minimum est déterminé selon les trois arrêtés du 25 avril 2003 susvisés.

ARTICLE 5 : communes concernées

Les communes concernées par le présent arrêté sont :

ARTIGUES, BANDOL, BARJOLS, BELGENTIER, BESSE-SUR-ISSOLE, BORMES-LES-MIMOSAS, BRIGNOLES, BRUE AURIAC, CALLIAN, CAMPS-LA-SOURCE, CARNOULES, CARQUEIRANNE, CAVALAIRE-SUR-MER, CHATEAUDOUBLE, COGOLIN, CORRENS, CUERS, DRAGUIGNAN, ENTRECASTEAUX, EVENOS, FAYENCE, FIGANIERES, FLASSANS-SUR-ISSOLE, FLAYOSC, FORCALQUEIRET, FREJUS, GAREOULT, GASSIN, GINASSERVIS, GONFARON, GRIMAUD, HYERES, LA CADIERE D'AZUR, LA CELLE, LA CRAU, LA CROIX-VALMER, LA FARLEDE, LA GARDE, LA GARDE FREINET, LA LONDE-LES-MAURES, LA MOLE, LA MOTTE, LA ROQUEBRUSSANNE, LA SEYNE-SUR-MER, LA VALETTE, LE BEAUSSET, LE CANNET-DES-MAURES, LE CASTELLET, LE LAVANDOU, LE LUC-EN-PROVENCE, LE MUY, LE PRADET, LE RAYOL-CANADEL-SUR-MER, LE REVEST-LES-EAUX, LE THORONET, LE VAL, LES ADRETS DE L'ESTEREL, LES ARCS-SUR-ARGENS, LORGUES, MEOUNES-LES-MONTRIEUX, MONTAUROUX, MONTFORT-SUR-ARGENS, NANS-LES-PINS, NEOULES, OLLIERES, OLLIOULES, PIERREFEU-DU-VAR, PIGNANS, PLAN-DE-LA-TOUR, POURCIEUX, POURRIERES, PUGET-SUR-ARGENS, PUGET-VILLE, RAMATUELLE, RIAN, ROCBARON, ROQUEBRUNE-SUR-ARGENS, SAINT-ANTONIN-DU-VAR, SAINT-CYR-SUR-MER, SAINT-MANDRIER-SUR-MER, SAINT-MAXIMIN-LA-SAINTE-BAUME, SAINT-RAPHAEL, SAINT-TROPEZ, SAINT-ZACHARIE, SAINTE-ANASTASIE-SUR-ISSOLE, SAINTE-MAXIME, SALERNES, SANARY-SUR-MER, SEILLONS-SOURCE-D'ARGENS, SIX-FOURS LES PLAGES, SOLLIES-PONT, SOLLIES-TOUCAS, SOLLIES-VILLE, TANNERON, TARADEAU, TOULON, TOURRETTES, TOURVES, TRANS-EN-PROVENCE, VIDAUBAN, VILLECROZE, VINON-SUR-VERDON

ARTICLE 6 : publication et mise à disposition

Le présent arrêté est applicable à compter de sa publication au Recueil des Actes Administratifs du département de la Préfecture du Var.

Il fait l'objet :

- d'une information dans deux journaux régionaux ou locaux diffusés dans le département ;
- d'un affichage dans les mairies concernées pendant 1 mois minimum.

Le présent arrêté assorti de son annexe, à savoir le rapport du classement, est tenu à la disposition du public dans les mairies concernées et à la Direction Départementale des Territoires et de la Mer du Var à Toulon aux heures habituelles d'ouverture.

Le classement sonore des ITT est aussi mis en ligne sur le portail de l'État. Il est consultable et téléchargeable à l'adresse suivante : www.var.gouv.fr

ARTICLE 7 : report dans les documents d'urbanisme

Les périmètres des secteurs affectés par le bruit doivent être reportés par les maires des communes, ainsi que par les maires des communes limitrophes le cas échéant, dans les documents graphiques du document d'urbanisme, à titre d'information.

Il faut également joindre dans les annexes du document d'urbanisme les éléments suivantes :

- le classement des infrastructures de transports terrestres,
- les secteurs affectés par le bruit,
- les prescriptions d'isolement acoustique édictées,
- la référence des arrêtés préfectoraux correspondants,
- la mention des lieux où ces arrêtés peuvent être consultés.

Les procédures d'élaboration, de révision et de modification des documents d'urbanisme peuvent être mises à profit pour introduire le classement dans les documents graphiques et les annexes ; à noter qu'il est nécessaire d'ôter les dispositions qui avaient antérieurement été inscrites relevant uniquement du classement sonore des ITT du réseau routier dénommé route départementale (RD).

ARTICLE 8 : délai et voie de recours

Le présent arrêté peut faire l'objet, dans le délai de deux mois à compter de la date de sa publication au RAA, d'un recours gracieux auprès du Préfet et/ou d'un recours contentieux auprès du Tribunal Administratif de Toulon.

ARTICLE 9 : abrogation

Les dispositions du présent arrêté se substituent de plein droit, uniquement pour les infrastructures mentionnés à l'article 2 et les tronçons concernés, à celles des arrêtés antérieurs portant classement des ITT en date du 07 juin 2000 et 06 août 2001.

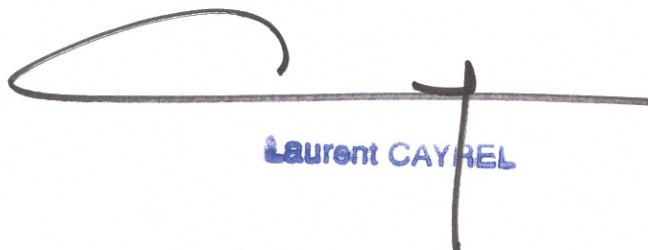
ARTICLE 10 : exécution et transmission

Le Secrétaire Général de la Préfecture du Var, les sous-préfets territorialement compétents, la Ministre de l'écologie, du développement durable et de l'énergie, le Directeur Régional de l'Environnement, de l'Aménagement et du Logement de la région Provence-Alpes-Côte d'Azur, le Directeur Départemental des Territoires et de la Mer du Var, l'exploitant à savoir le Président du Conseil Général, sont chargés chacun en ce qui les concerne de l'exécution du présent arrêté.

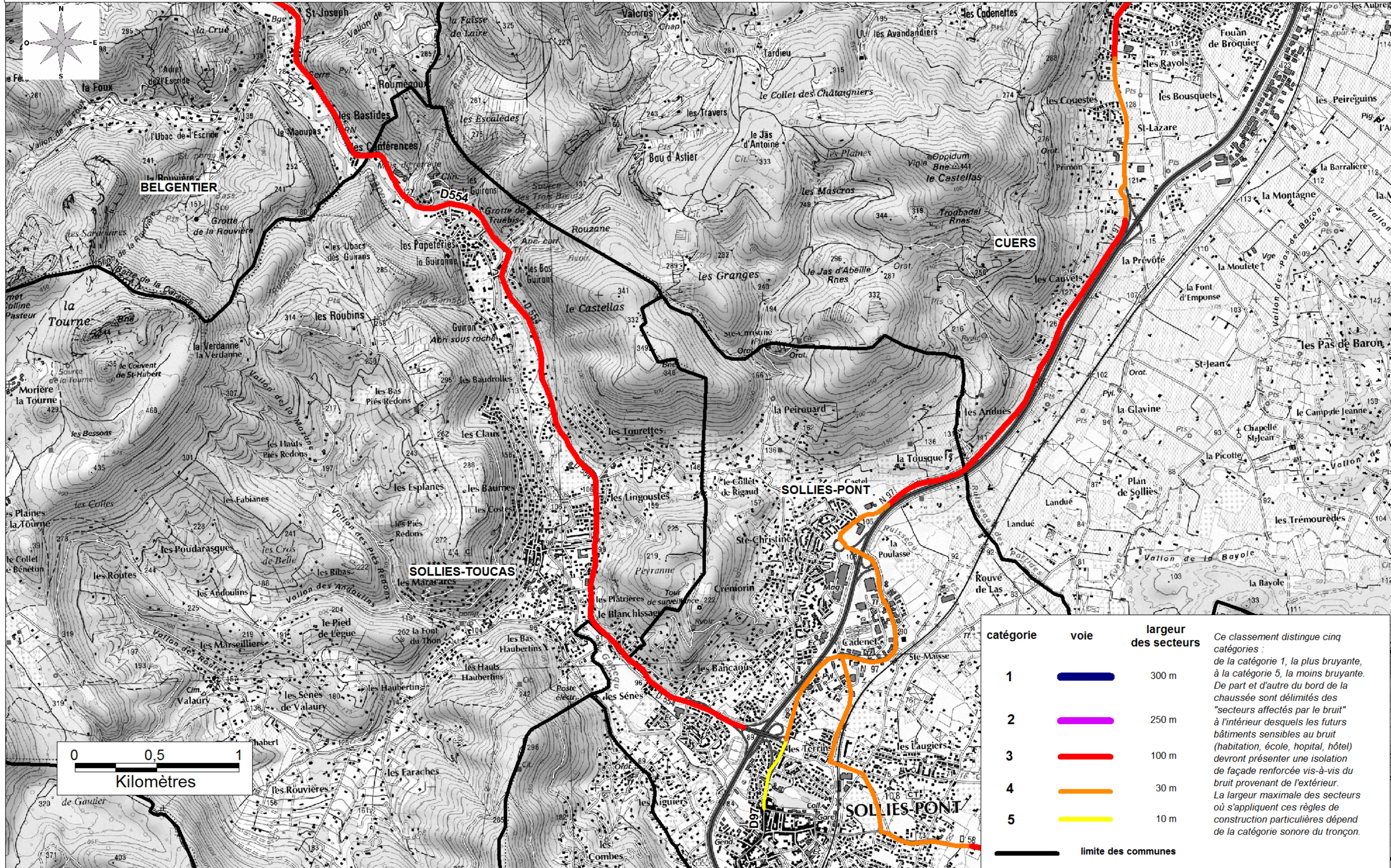
Le présent arrêté sera, en outre, transmis en copie:

- au Ministre d'État, Ministre de l'Écologie, du Développement Durables et de l'Énergie (DGPR – mission bruit et DGITM) ;
- au Directeur Régional de l'Environnement, de l'Aménagement et du Logement de la région Provence-Alpes-Côte d'Azur – service transport et infrastructure (STI) ;
- au Directeur de l'Agence Régionale de la Santé – antenne territoriale de Toulon ;
- au Directeur de l'Agence De l'Environnement et de la Maîtrise de l'Énergie (ADEME) ;
- aux autres gestionnaires des infrastructures terrestres de transports membres du comité de suivi du bruit ;
- au Directeur des Routes du Conseil Général du Var ;
- aux Présidents des établissements publics de coopération intercommunale (EPCI) concernés ;
- au Président de l'association des Maires du Var ;
- aux Maires des communes concernées : l'arrêté préfectoral sera affiché pendant un mois dans chacune des mairies des communes concernées ; le certificat d'affichage sera transmis à la DDTM du Var – service environnement et forêt – pôle environnement et cadre de vie.

Fait à TOULON, le 01 AOUT 2014
LE PREFET DU VAR



Laurent CAYREL



MINISTÈRE DE L'ENVIRONNEMENT

Arrêté du 30 mai 1996 relatif aux modalités de classement des infrastructures de transports terrestres et à l'isolement acoustique des bâtiments d'habitation dans les secteurs affectés par le bruit

NOR : ENVF9650195A

Le ministre de l'équipement, du logement, des transports et du tourisme, le ministre du travail et des affaires sociales, le ministre de l'intérieur, le ministre de l'environnement, le ministre de la fonction publique, de la réforme de l'Etat et de la décentralisation, le ministre délégué au logement et le secrétaire d'Etat aux transports,

Vu le code de la construction et de l'habitation, et notamment son article R. 111-4-1 ;

Vu le code de l'urbanisme, et notamment ses articles R. 111-1, R. 111-3-1, R. 123-19, R. 123-24, R. 311-10, R. 311-10-2, R. 410-13 ;

Vu la loi n° 92-1444 du 31 décembre 1992 relative à la lutte contre le bruit, et notamment son article 13 ;

Vu le décret n° 95-21 du 9 janvier 1995 relatif au classement des infrastructures de transports terrestres et modifiant le code de l'urbanisme et le code de la construction et de l'habitation, et notamment ses articles 3, 4 et 7 ;

Vu le décret n° 95-22 du 9 janvier 1995 relatif à la limitation du bruit des aménagements et infrastructures de transports terrestres ;

Vu l'arrêté du 6 octobre 1978 modifié relatif à l'isolement acoustique des bâtiments d'habitation contre les bruits de l'espace extérieur ;

Vu l'arrêté du 24 mars 1982 relatif à l'aération des logements ;

Vu l'arrêté du 28 octobre 1994 relatif aux caractéristiques acoustiques des bâtiments d'habitation, et notamment son article 9 ;

Vu l'arrêté du 28 octobre 1994 relatif aux modalités d'application de la réglementation acoustique, et notamment son article 6 ;

Vu l'arrêté du 5 mai 1995 relatif au bruit des infrastructures routières,

Arrêtent :

Art. 1^{er}. - Cet arrêté a pour objet, en application des dispositions du décret n° 95-21 du 9 janvier 1995 susvisé :

- de déterminer, en fonction des niveaux sonores de référence diurnes et nocturnes, les cinq catégories dans lesquelles sont classées les infrastructures de transports terrestres recensées ;
- de fixer la largeur maximale des secteurs affectés par le bruit situés de part et d'autre de ces infrastructures ;
- de fixer les modalités de mesure des niveaux sonores de référence et les prescriptions que doivent respecter les méthodes de calcul prévisionnelles ;
- de déterminer, en vue d'assurer la protection des occupants des bâtiments d'habitation à construire dans ces secteurs, l'isolement acoustique minimal des façades des pièces principales et cuisines contre les bruits des transports terrestres, en fonction des critères prévus à l'article 7 du décret susvisé.

TITRE I^{er}

CLASSEMENT DES INFRASTRUCTURES DE TRANSPORTS TERRESTRES PAR LE PRÉFET

Art. 2. - Les niveaux sonores de référence, qui permettent de classer les infrastructures de transports terrestres recensées et de déterminer la largeur maximale des secteurs affectés par le bruit, sont :

- pour la période diurne, le niveau de pression acoustique continu équivalent pondéré A, pendant la période de 6 heures à 22 heures, noté L_{Aeq} (6 heures-22 heures), correspondant à la contribution sonore de l'infrastructure considérée ;
- pour la période nocturne, le niveau de pression acoustique continu équivalent pondéré A, pendant la période de 22 heures

à 6 heures, noté L_{Aeq} (22 heures-6 heures), correspondant à la contribution sonore de l'infrastructure considérée.

Ces niveaux sonores sont évalués en des points de référence situés, conformément à la norme NFS 31-130 « Cartographie du bruit en milieu extérieur », à une hauteur de cinq mètres au-dessus du plan de roulement et :

- à deux mètres en avant de la ligne moyenne des façades pour les « rucs en U » ;
- à une distance de l'infrastructure (*) de dix mètres, augmentés de 3 dB (A) par rapport à la valeur en champ libre pour les tissus ouverts, afin d'être équivalents à un niveau en façade. L'infrastructure est considérée comme rectiligne, à bords dégagés, placée sur un sol horizontal réfléchissant.

Les notions de rucs en U et de tissu ouvert sont définies dans la norme citée précédemment.

Art. 3. - Les niveaux sonores de référence visés à l'article précédent sont évalués :

- pour les infrastructures en service, dont la croissance prévisible ou possible du trafic ne peut conduire à modifier le niveau sonore de plus de 3 dB (A), par calcul ou mesures sur site à partir d'hypothèses de trafic correspondant aux conditions de circulation moyennes représentatives de l'ensemble de l'année ;
- pour les infrastructures en service, dont la croissance prévisible ou possible du trafic peut conduire à modifier le niveau sonore de plus de 3 dB (A), par calcul à partir d'hypothèses de trafic correspondant à la situation à terme ;
- pour les infrastructures en projet, qui ont donné lieu à l'une des mesures prévues à l'article 1^{er} du décret n° 95-21 du 9 janvier 1995, par calcul à partir des hypothèses de trafic retenues dans les études d'impact ou les études préalables à l'une de ces mesures.

Les calculs sont réalisés conformément à la norme NFS 31-130, en considérant un sol réfléchissant, un angle de vue de 180°, un profil en travers au niveau du terrain naturel, un type d'écoulement fluide ou pulsé, et sans prendre en compte les obstacles situés le long de l'infrastructure. En l'absence de données de trafic, des valeurs forfaitaires par files de circulation peuvent être utilisées.

Les mesures sont réalisées, le cas échéant, conformément aux normes Pr S 31-088 « Mesurage du bruit dû au trafic ferroviaire en vue de sa caractérisation » et NFS 31-130, annexe B, pour le bruit routier, aux points de référence, dans les conditions définies à l'article 2 ci-dessus.

Art. 4. - Le classement des infrastructures de transports terrestres et la largeur maximale des secteurs affectés par le bruit de part et d'autre de l'infrastructure sont définis en fonction des niveaux sonores de référence, dans le tableau suivant :

NIVEAU sonore de référence L_{Aeq} (6 h-22 h) en dB (A)	NIVEAU sonore de référence L_{Aeq} (22 h-6 h) en dB (A)	CATÉGORIE de l'infrastructure	LARGEUR MAXIMALE des secteurs affectés par le bruit de part et d'autre de l'infrastructure (1)
$L > 81$	$L > 76$	1	$d = 300$ m
$76 < L \leq 81$	$71 < L \leq 76$	2	$d = 250$ m
$70 < L \leq 76$	$65 < L \leq 71$	3	$d = 100$ m
$65 < L \leq 70$	$60 < L \leq 65$	4	$d = 30$ m
$60 < L \leq 65$	$55 < L \leq 60$	5	$d = 10$ m

(1) Cette largeur correspond à la distance définie à l'article 2 comptée de part et d'autre de l'infrastructure.

Si sur un tronçon de l'infrastructure de transports terrestres il existe une protection acoustique par couverture ou tunnel, il n'y a pas lieu de classer le tronçon considéré.

Si les niveaux sonores de référence évalués pour chaque période diurne et nocturne conduisent à classer une infrastructure ou un

tronçon d'infrastructure de transports terrestres dans deux catégories différentes, l'infrastructure est classée dans la catégorie la plus bruyante.

TITRE II

DÉTERMINATION DE L'ISOLEMENT ACOUSTIQUE MINIMAL DES BÂTIMENTS D'HABITATION CONTRE LES BRUITS DES TRANSPORTS TERRESTRES PAR LE MAÎTRE D'OUVRAGE DU BÂTIMENT

Art. 5. - En application du décret n° 95-21 du 9 janvier 1995 susvisé, les pièces principales et cuisines des logements dans les bâtiments d'habitation à construire dans le secteur de nuisance d'une ou plusieurs infrastructures de transports terrestres doivent présenter un isolement acoustique minimal contre les bruits extérieurs.

Cet isolement est déterminé de manière forfaitaire par une méthode simplifiée dont les modalités sont définies à l'article 6 ci-après.

Toutefois, le maître d'ouvrage du bâtiment à construire peut déduire la valeur de l'isolement d'une évaluation plus précise des niveaux sonores en façade, s'il souhaite prendre en compte des données urbanistiques et topographiques particulières, l'implantation de la construction dans le site, et, le cas échéant, l'influence des conditions météorologiques locales. Cette évaluation est faite sous sa responsabilité selon les modalités fixées à l'article 7 du présent arrêté.

Art. 6. - Selon la méthode forfaitaire, la valeur d'isolement acoustique minimal des pièces principales et cuisines des logements contre les bruits extérieurs est déterminée de la façon suivante.

On distingue deux situations, celle où le bâtiment est construit dans une rue en U, celle où le bâtiment est construit en tissu ouvert.

A. - Dans les rues en U

Le tableau suivant donne la valeur de l'isolement minimal en fonction de la catégorie de l'infrastructure, pour les pièces directement exposées au bruit des transports terrestres :

CATÉGORIE	ISOLEMENT MINIMAL D _{INT}
1.....	45 dB (A)
2.....	42 dB (A)
3.....	38 dB (A)
4.....	35 dB (A)
5.....	30 dB (A)

Ces valeurs sont diminuées, sans toutefois pouvoir être inférieures à 30 dB (A) :

- en effectuant un décalage d'une classe d'isolement pour les façades latérales ;
- en effectuant un décalage de deux classes d'isolement pour les façades arrière.

B. - En tissu ouvert

Le tableau suivant donne, par catégorie d'infrastructure, la valeur de l'isolement minimal des pièces en fonction de la distance entre le bâtiment à construire et :

- pour les infrastructures routières, le bord extérieur de la chaussée la plus proche ;
- pour les infrastructures ferroviaires, le bord du rail extérieur de la voie la plus proche.

distance (2) 0 10 15 20 25 30 40 50 65 80 100 125 160 200 250 300

c a t é g o r i e	1	45	45	44	43	42	41	40	39	38	37	36	35	34	33	32
	2	42	42	41	40	39	38	37	36	35	34	33	32	31	30	
	3	38	38	37	36	35	34	33	32	31	30					
	4	35	33	32	31	30										
	5	30														

Les valeurs du tableau tiennent compte de l'influence de conditions météorologiques standards.

Elles peuvent être diminuées de façon à prendre en compte l'orientation de la façade par rapport à l'infrastructure, la présence d'obstacles tels qu'un écran ou un bâtiment entre l'infrastructure et la façade pour laquelle on cherche à déterminer l'isolement, conformément aux indications du tableau suivant :

SITUATION	DESCRIPTION	CORRECTION
Façade en vue directe.	Depuis la façade, on voit directement la totalité de l'infrastructure, sans obstacles qui la masquent.	Pas de correction
Façade protégée ou partiellement protégée par des bâtiments.	Il existe, entre la façade concernée et la source de bruit (l'infrastructure), des bâtiments qui masquent le bruit : - en partie seulement (le bruit peut se propager par des trouées assez larges entre les bâtiments)..... - en formant une protection presque complète, ne laissant que de rares trouées pour la propagation du bruit.....	- 3 dB (A) - 6 dB (A)
Portion de façade masquée (1) par un écran, une butte de terre ou un obstacle naturel.	La portion de façade est protégée par un écran de hauteur comprise entre 2 et 4 mètres : - à une distance inférieure à 150 mètres..... - à une distance supérieure à 150 mètres..... La portion de façade est protégée par un écran de hauteur supérieure à 4 mètres : - à une distance inférieure à 150 mètres..... - à une distance supérieure à 150 mètres.....	- 6 dB (A) - 3 dB (A) - 9 dB (A) - 6 dB (A)
Façade en vue directe d'un bâtiment.	La façade bénéficie de la protection du bâtiment lui-même : - façade latérale (2)..... - façade arrière.....	- 3 dB (A) - 9 dB (A)

(1) Une portion de façade est dite masquée par un écran lorsqu'on ne voit pas l'infrastructure depuis cette portion de façade.

(2) Dans le cas d'une façade latérale d'un bâtiment protégé par un écran, une butte de terre ou un obstacle naturel, on peut cumuler les corrections correspondantes.

La valeur obtenue après correction ne peut en aucun cas être inférieure à 30 dB (A).

Que le bâtiment à construire se situe dans une rue en U ou en tissu ouvert, lorsqu'une façade est située dans le secteur affecté par le bruit de plusieurs infrastructures, une valeur d'isolement est déterminée pour chaque infrastructure selon les modalités précédentes.

Si la plus élevée des valeurs d'isolement obtenues est supérieure de plus de 3 dB (A) aux autres, c'est cette valeur qui sera prescrite pour la façade concernée. Dans le cas contraire, la valeur d'isolement prescrite est égale à la plus élevée des valeurs obtenues pour chaque infrastructure, augmentée de 3 dB (A).

Lorsqu'on se situe en tissu ouvert, l'application de la réglementation peut consister à respecter :

- soit la valeur d'isolement acoustique minimal directement issue du calcul précédent ;
- soit la classe d'isolement de 30, 35, 38, 42, ou 45 dB (A), en prenant, parmi ces valeurs, la limite immédiatement supérieure à la valeur calculée selon la méthode précédente.

Art. 7. - Lorsque le maître d'ouvrage effectue une estimation précise du niveau sonore en façade, en prenant en compte des données urbanistiques et topographiques particulières, l'implantation de sa construction dans le site, ainsi que, le cas échéant, les conditions météorologiques locales, il évalue la propagation des sons entre l'infrastructure et le futur bâtiment :

- par calcul selon des méthodes répondant aux exigences de l'article 6 de l'arrêté du 5 mai 1995 relatif au bruit des infrastructures routières ;
- à l'aide de mesures réalisées selon les normes NFS 31-085 pour les infrastructures routières et Pr S 31-088 pour les infrastructures ferroviaires.

Dans les deux cas, cette évaluation est effectuée pour chaque infrastructure, routière ou ferroviaire, en se recalant sur les valeurs suivantes de niveau sonore au point de référence, définies en fonction de la catégorie de l'infrastructure :

CATÉGORIE	NIVEAU SONORE au point de référence, en période diurne (en dB (A))	NIVEAU SONORE au point de référence, en période nocturne (en dB (A))
1.....	83	78
2.....	79	74
3.....	73	68
4.....	68	63
5.....	63	58

L'application de la réglementation consiste alors à respecter la valeur d'isolement acoustique minimal déterminée à partir de cette évaluation, de telle sorte que le niveau de bruit à l'intérieur des pièces principales et cuisines soit égal ou inférieur à 35 dB (A) en période diurne et 30 dB (A) en période nocturne, ces valeurs étant exprimées en niveau de pression acoustique continu équivalent pondéré A, de 6 heures à 22 heures pour la période diurne, et de 22 heures à 6 heures pour la période nocturne. Cette valeur d'isolement doit être égale ou supérieure à 30 dB (A).

Lorsqu'un bâtiment à construire est situé dans le secteur affecté par le bruit de plusieurs infrastructures, on appliquera pour chaque local la règle définie à l'article précédent.

Art. 8. - Les valeurs d'isolement obtenues par application des articles 6 et 7 s'entendent pour des pièces et locaux ayant une durée de réverbération de 0,5 seconde à toutes les fréquences.

Le bâtiment est considéré comme conforme aux exigences minimales requises en matière d'isolation acoustique contre les bruits extérieurs lorsque le résultat de mesure de l'isolement acoustique normalisé atteint au moins la limite obtenue selon l'article 6 ou l'article 7, dans les conditions définies par les arrêtés du 28 octobre 1994 susvisés.

La mesure de l'isolement acoustique de façade est effectuée suivant la norme NFS 31-057 « vérification de la qualité acoustique des bâtiments », dans les locaux normalement meublés, les portes et fenêtres étant fermées.

Toutefois, lorsque cet isolement a été déterminé selon la méthode définie à l'article 7, il est nécessaire de vérifier aussi la validité de l'estimation du niveau sonore en façade réalisée par le maître d'ouvrage.

Dans ce cas, la vérification de la qualité acoustique des bâtiments porte également sur l'évaluation du niveau sonore à deux mètres en avant des façades des locaux, par calcul selon la convention définie à l'article 6 de l'arrêté du 5 mai 1995 susvisé, ou bien par mesure selon les normes en vigueur.

Art. 9. - Les exigences de pureté de l'air et de confort thermique en saison chaude doivent pouvoir être assurées tout en conservant pour les logements l'isolement acoustique requis par le présent arrêté, donc en maintenant fermées les fenêtres exposées au bruit dans les pièces suivantes :

- dans toutes les pièces principales et la cuisine lorsque l'isolement prévu est supérieur ou égal à 40 dB (A) ;
- dans toutes les pièces principales lorsque l'isolement prévu est supérieur ou égal à 35 dB (A) ;
- uniquement dans les chambres lorsque l'isolement prévu est compris entre 30 et 35 dB (A).

La satisfaction de l'exigence de pureté de l'air consiste à respecter l'arrêté du 24 mars 1982 relatif à l'aération des logements, les fenêtres mentionnées ci-dessus restant closes.

La satisfaction de l'exigence de confort thermique en saison chaude est ainsi définie : la construction et l'équipement sont tels que l'occupant peut maintenir la température des pièces principales et cuisines à une valeur au plus égale à 27 °C, du moins pour tous les jours où la température extérieure moyenne n'excède pas la valeur donnée dans l'annexe au présent arrêté. La température d'une pièce est la température de l'air au centre de la pièce à 1,50 mètre au-dessus du sol.

TITRE III

DISPOSITIONS DIVERSES

Art. 10. - Les dispositions prévues à l'article 6 de l'arrêté du 6 octobre 1978 modifié relatif à l'isolement acoustique des bâtiments d'habitation contre les bruits de l'espace extérieur sont abrogées.

Les dispositions prévues à l'article 3 et à l'annexe I de l'arrêté du 6 octobre 1978 précité continuent à s'appliquer jusqu'à la date d'entrée en vigueur des mesures prises en application de l'article 5 du décret n° 95-21 du 9 janvier 1995 susvisé.

Art. 11. - Le directeur des routes, le directeur des libertés publiques et des affaires juridiques, le directeur de la prévention des pollutions et des risques, le directeur général des collectivités locales, le directeur de l'habitat et de la construction, le directeur des transports terrestres et le directeur général de la santé sont chargés, chacun en ce qui le concerne, de l'exécution du présent arrêté, qui sera publié au *Journal officiel* de la République française.

Fait à Paris, le 30 mai 1996.

Le ministre de l'environnement,

Pour le ministre et par délégation :

*Le directeur de la prévention des pollutions
et des risques, délégué aux risques majeurs,*
G. DEFRANCE

*Le ministre de l'équipement, du logement,
des transports et du tourisme,*

Pour le ministre et par délégation :

Le directeur des routes,
C. LEYRIT

Le ministre du travail et des affaires sociales,

Pour le ministre et par délégation :

Le directeur général de la santé,
J.-F. GIRARD

Le ministre de l'intérieur,

Pour le ministre et par délégation :

*Le directeur des libertés publiques
et des affaires juridiques,*
J.-P. FAUGÈRE

*Le ministre de la fonction publique,
de la réforme de l'Etat et de la décentralisation,*

Pour le ministre et par délégation :

Le directeur général des collectivités locales,
M. THENAULT

Le ministre délégué au logement,

Pour le ministre et par délégation :

Le directeur de l'habitat et de la construction,
P.-R. LEMAS

Le secrétaire d'Etat aux transports,

Pour le secrétaire d'Etat et par délégation :

Le directeur des transports terrestres,
H. DU MESSNIL

(*) Cette distance est mesurée :

- pour les infrastructures routières, à partir du bord extérieur de la chaussée la plus proche ;
- pour les infrastructures ferroviaires, à partir du bord du rail extérieur de la voie la plus proche.

Décrets, arrêtés, circulaires

TEXTES GÉNÉRAUX

MINISTÈRE DE L'ÉGALITÉ DES TERRITOIRES ET DU LOGEMENT

Arrêté du 23 juillet 2013 modifiant l'arrêté du 30 mai 1996 relatif aux modalités de classement des infrastructures de transports terrestres et à l'isolement acoustique des bâtiments d'habitation dans les secteurs affectés par le bruit

NOR : ETL1303418A

Publics concernés : maîtres d'ouvrage, maîtres d'œuvre, constructeurs et promoteurs, architectes, bureaux d'études, contrôleurs techniques, entreprises du bâtiment.

Objet : modalités de classement des infrastructures de transports terrestres et isolement acoustique des bâtiments d'habitation à construire dans les secteurs affectés par le bruit des transports terrestres et aériens.

Entrée en vigueur : les dispositions des articles 2 à 4 de l'arrêté s'appliquent le lendemain du jour de sa publication. Les dispositions des articles 5 à 13 de l'arrêté s'appliquent aux bâtiments dont le permis de construire a été demandé à compter du 1^{er} janvier 2014.

Notice : l'arrêté modifie l'arrêté du 30 mai 1996 relatif aux modalités de classement des infrastructures de transports terrestres et à l'isolement acoustique des bâtiments d'habitation dans les secteurs affectés par le bruit, d'une part, en mettant le titre I^{er} en cohérence avec les dispositions de l'arrêté du 8 novembre 1999, d'autre part, en simplifiant la méthode forfaitaire prévue au titre II et en regroupant dans cet arrêté les dispositions relatives à l'isolement aux bruits de transports aériens.

Références : les textes modifiés par le présent décret peuvent être consultés, dans leur rédaction issue de cette modification, sur le site Légifrance (<http://www.legifrance.gouv.fr>).

La ministre des affaires sociales et de la santé, la ministre de l'égalité des territoires et du logement et le ministre de l'écologie, du développement durable et de l'énergie,

Vu le code de la construction et de l'habitation, notamment son article R. 111-4-1 ;

Vu le code de l'urbanisme, notamment ses articles L. 147-2 à L. 147-6 et R. 111-1, R. 111-3-1, R. 123-19, R. 123-24, R. 311-10, R. 311-10-2 et R. 410-13 ;

Vu le code de l'environnement, notamment ses articles R. 571-32 à R. 571-43 ;

Vu l'arrêté du 6 octobre 1978 modifié relatif à l'isolement acoustique des bâtiments d'habitation contre les bruits de l'espace extérieur ;

Vu l'arrêté du 5 mai 1995 relatif au bruit des infrastructures routières ;

Vu l'arrêté du 30 mai 1996 modifié relatif aux modalités de classement des infrastructures de transports terrestres et à l'isolement acoustique des bâtiments d'habitation dans les secteurs affectés par le bruit ;

Vu l'arrêté du 30 juin 1999 relatif aux caractéristiques acoustiques des bâtiments d'habitation, notamment son article 7 ;

Vu l'arrêté du 30 juin 1999 relatif aux modalités d'application de la réglementation acoustique, notamment son article 6 ;

Vu l'arrêté du 8 novembre 1999 relatif au bruit des infrastructures ferroviaires ;

Vu l'avis du comité des finances locales (commission consultative d'évaluation des normes) en date du 31 mai 2011 ;

Vu l'avis du Conseil national du bruit en date du 15 juin 2010,

Arrêtent :

Art. 1^{er}. – L'arrêté du 30 mai 1996 relatif aux modalités de classement des infrastructures de transports terrestres et à l'isolement acoustique des bâtiments d'habitation dans les secteurs affectés par le bruit est modifié conformément aux dispositions des articles 2 à 14 du présent arrêté.

Art. 2. – Le premier alinéa de l'article 1^{er} est remplacé par les dispositions suivantes :

« Cet arrêté a pour objet, en application des articles R. 571-32 à R. 571-43 du code de l'environnement : ».

Le cinquième alinéa de l'article 1^{er} est remplacé par les dispositions suivantes :

« – de déterminer, en vue d’assurer la protection des occupants des bâtiments d’habitation à construire dans ces secteurs, l’isolement acoustique minimal des pièces principales et cuisines vis-à-vis des bruits des transports terrestres, en fonction des critères prévus à l’article R. 571-43 du code de l’environnement. »

A la fin de l’article 1^{er}, il est ajouté un alinéa ainsi rédigé :

« Cet arrêté a également pour objet de déterminer, en vue d’assurer la protection des occupants des bâtiments d’habitation à construire dans les zones d’exposition au bruit engendré par les aéronefs définies par les plans d’exposition au bruit des aéroports, l’isolement acoustique minimal des pièces principales et cuisines vis-à-vis des bruits des transports aériens. »

Art. 3. – Les quatrième, cinquième et sixième alinéas de l’article 2 sont remplacés par les dispositions suivantes :

« Ces niveaux sonores sont évalués en des points de référence situés conformément à la norme NF S 31-130 “Cartographie du bruit en milieu extérieur” à une hauteur de cinq mètres au-dessus du plan de roulement et :

- pour les rues en “U” : à deux mètres en avant de la ligne moyenne des façades ;
- pour les tissus ouverts : à une distance de dix mètres de l’infrastructure considérée. Ces niveaux sont augmentés de 3 dB(A) par rapport à la valeur en champ libre afin d’être équivalents à un niveau en façade. La distance est mesurée, pour les infrastructures routières, à partir du bord de la chaussée le plus proche, et pour les infrastructures ferroviaires, à partir du rail le plus proche. L’infrastructure est considérée comme rectiligne, à bords dégagés, placée sur un sol horizontal réfléchissant.

Les notions de rues en U et de tissu ouvert sont définies dans la norme citée précédemment. »

Art. 4. – Au deuxième alinéa de l’article 3, les mots : « ne peut conduire » sont remplacés par les mots : « ne conduit pas ».

Au quatrième alinéa de l’article 3, la référence à l’article 1^{er} du décret n° 95-21 du 9 janvier 1995 est remplacée par la référence à l’article R. 571-32 du code de l’environnement.

Les cinquième et sixième alinéas de l’article 3 sont remplacés par les dispositions suivantes :

« Les calculs sont réalisés en considérant un sol réfléchissant, un angle de vue de 180 °, un profil en travers au niveau du terrain naturel, sans prendre en compte les obstacles situés le long de l’infrastructure, et, pour les infrastructures routières, en prenant en compte une allure stabilisée ou accélérée.

En l’absence de données de trafic, des valeurs forfaitaires par file de circulation peuvent être utilisées. Le cas échéant, les mesures sont réalisées aux points de référence, conformément aux normes NF S 31-088 pour le bruit dû au trafic ferroviaire et NF S 31-085, pour le bruit routier, dans les conditions définies à l’article 2 ci-dessus. »

Art. 5. – L’article 4 est remplacé par les dispositions suivantes :

« Le classement des infrastructures routières et des lignes ferroviaires à grande vitesse ainsi que la largeur maximale des secteurs affectés par le bruit de part et d’autre de l’infrastructure sont définis en fonction des niveaux sonores de référence dans le tableau suivant :

Infrastructures routières et lignes ferroviaires à grande vitesse

NIVEAU SONORE DE RÉFÉRENCE L_{Aeq} (6 heures-22 heures) en dB(A)	NIVEAU SONORE DE RÉFÉRENCE L_{Aeq} (22 heures-6 heures) en dB(A)	CATÉGORIE de l’infrastructure	LARGEUR MAXIMALE DES SECTEURS affectés par le bruit de part et d’autre de l’infrastructure (1)
$L > 81$	$L > 76$	1	$d = 300$ m
$76 < L \leq 81$	$71 < L \leq 76$	2	$d = 250$ m
$70 < L \leq 76$	$65 < L \leq 71$	3	$d = 100$ m
$65 < L \leq 70$	$60 < L \leq 65$	4	$d = 30$ m
$60 < L \leq 65$	$55 < L \leq 60$	5	$d = 10$ m

(1) Cette largeur correspond à la distance définie à l’article 2, comptée de part et d’autre de l’infrastructure.

Pour les lignes ferroviaires conventionnelles, les valeurs limites des niveaux sonores de référence du tableau ci-dessus sont à augmenter de 3 dB(A), en application de l’arrêté du 8 novembre 1999 relatif au bruit des infrastructures ferroviaires. Les valeurs à prendre en compte sont donc les suivantes :

Lignes ferroviaires conventionnelles

NIVEAU SONORE DE RÉFÉRENCE L_{Aeq} (6 h-22 h) en dB(A)	NIVEAU SONORE DE RÉFÉRENCE L_{Aeq} (22 h-6 h) en dB(A)	CATÉGORIE de l’infrastructure	LARGEUR MAXIMALE DES SECTEURS affectés par le bruit de part et d’autre de l’infrastructure (1)
$L > 84$	$L > 79$	1	$d = 300$ m
$79 < L \leq 84$	$74 < L \leq 79$	2	$d = 250$ m

NIVEAU SONORE DE RÉFÉRENCE L_{Aeq} (6 h-22 h) en dB(A)	NIVEAU SONORE DE RÉFÉRENCE L_{Aeq} (22 h-6 h) en dB(A)	CATÉGORIE de l'infrastructure	LARGEUR MAXIMALE DES SECTEURS affectés par le bruit de part et d'autre de l'infrastructure (1)
73 < L ≤ 79	68 < L ≤ 74	3	d = 100 m
68 < L ≤ 73	63 < L ≤ 68	4	d = 30 m
63 < L ≤ 68	58 < L ≤ 63	5	d = 10 m

(1) Cette largeur correspond à la distance définie à l'article 2, comptée de part et d'autre de l'infrastructure.

Si, sur un tronçon de l'infrastructure de transports terrestres, il existe une protection acoustique par couverture ou tunnel, il n'y a pas lieu de classer le tronçon considéré.

Si les niveaux sonores de référence évalués pour chaque période diurne et nocturne conduisent à classer une infrastructure ou un tronçon d'infrastructure de transports terrestres dans deux catégories différentes, l'infrastructure est classée dans la catégorie la plus bruyante.»

Art. 6. – Au titre II, après le mot : « terrestres », sont insérés les mots : « et aériens ».

Art. 7. – L'article 5 est remplacé par les dispositions suivantes :

« En application de l'article R. 571-43 du code de l'environnement et des articles L. 147-5 et L. 145-6 du code de l'urbanisme, les pièces principales et cuisines des logements dans les bâtiments d'habitation à construire dans le secteur de nuisance d'une ou de plusieurs infrastructures de transports terrestres ou d'un aéroport doivent bénéficier d'un isolement acoustique minimal vis-à-vis des bruits extérieurs.

Lorsque le bâtiment considéré est situé dans un secteur affecté par le bruit d'infrastructures de transports terrestres, cet isolement est déterminé de manière forfaitaire par une méthode simplifiée dont les modalités sont définies à l'article 6 ci-après.

Toutefois, le maître d'ouvrage du bâtiment à construire peut déduire la valeur de l'isolement d'une évaluation plus précise des niveaux sonores en façade, s'il souhaite prendre en compte des données urbanistiques et topographiques particulières, et l'implantation de la construction dans le site. Cette évaluation est faite sous sa responsabilité selon les modalités fixées à l'article 7 du présent arrêté.

Lorsque le bâtiment est situé dans une des zones d'exposition au bruit engendré par les avions définies dans les plans d'exposition au bruit des aéroports, l'isolement acoustique minimal est déterminé selon les modalités décrites à l'article 8 ci-après.

Les valeurs d'isolement acoustique minimal retenues après application des articles 6 à 9 ne peuvent pas être inférieures à 30 dB, conformément à l'article 10 du présent arrêté.»

Art. 8. – L'article 6 est remplacé par les dispositions suivantes :

« Selon la méthode forfaitaire, la valeur d'isolement acoustique minimal vis-à-vis des bruits de transports terrestres des pièces principales et cuisines des logements est déterminée de la façon suivante :

En tissu ouvert ou en rue en U, la valeur de l'isolement acoustique standardisé pondéré $D_{nT>A>Tf}$ minimal des pièces est donnée dans le tableau ci-dessous par catégorie d'infrastructure. Cette valeur est fonction de la distance horizontale entre la façade de la pièce correspondante du bâtiment à construire et :

- pour les infrastructures routières, le bord de la chaussée classée le plus proche du bâtiment considéré ;
- pour les infrastructures ferroviaires, le rail de la voie classée le plus proche du bâtiment considéré.

La détermination de la distance horizontale à l'infrastructure considérée est illustrée par des schémas figurant en annexe d'un arrêté des ministres chargés de la construction et de l'écologie.

Tableau des valeurs d'isolement minimal $D_{nT>A>Tf}$ en dB.

Distance horizontale (m)		0	10	15	20	25	30	40	50	65	80	100	125	160	200	250	300
Catégorie de l'infrastructure	1	45	45	44	43	42	41	40	39	38	37	36	35	34	33	32	
	2	42	42	41	40	39	38	37	36	35	34	33	32	31	30		
	3	38	38	37	36	35	34	33	32	31	30						
	4	35	33	32	31	30											
	5	30															

Ces valeurs peuvent être diminuées en fonction de la valeur de l'angle de vue α selon lequel on peut voir l'infrastructure depuis la façade de la pièce considérée. Cet angle de vue prend en compte à la fois l'orientation du bâtiment par rapport à l'infrastructure de transport et la présence d'obstacles tels que des bâtiments entre l'infrastructure et la pièce pour laquelle on cherche à déterminer l'isolement de façade.

Ces valeurs peuvent aussi être diminuées en cas de présence d'une protection acoustique en bordure de l'infrastructure, tel qu'un écran acoustique ou un merlon.

Les corrections sont calculées conformément aux indications suivantes :

Pour chaque infrastructure classée considérée, un point d'émission conventionnel situé au niveau du sol de cette infrastructure est défini :

- pour les infrastructures routières : sur le bord de la chaussée de cette infrastructure le plus éloigné de la façade de la pièce considérée ;
- pour les infrastructures ferrées : sur le rail de cette infrastructure le plus éloigné de la façade de la pièce considérée.

La position du point d'émission conventionnel est illustrée par des schémas figurant en annexe d'un arrêté des ministres chargés de la construction et de l'écologie.

1. Protection des façades du bâtiment considéré par des bâtiments

Les bâtiments susceptibles de constituer des écrans sont le bâtiment étudié lui-même, des bâtiments existants ou des bâtiments à construire faisant partie de la même tranche de construction que le bâtiment étudié.

L'angle de vue α sous lequel l'infrastructure est vue est déterminé depuis la façade de la pièce considérée du bâtiment étudié. Cet angle n'est pas limité au secteur affecté par le bruit.

Les corrections à appliquer à la valeur d'isolement acoustique minimal en fonction de l'angle de vue sont les suivantes :

ANGLE DE VUE α	CORRECTION
$\alpha > 135^\circ$	0 dB
$110^\circ < \alpha \leq 135^\circ$	- 1 dB
$90^\circ < \alpha \leq 110^\circ$	- 2 dB
$60^\circ < \alpha \leq 90^\circ$	- 3 dB
$30^\circ < \alpha \leq 60^\circ$	- 4 dB
$15^\circ < \alpha \leq 30^\circ$	- 5 dB
$0^\circ < \alpha \leq 15^\circ$	- 6 dB
$\alpha = 0^\circ$ (façade arrière)	- 9 dB

Pour chaque portion de façade, l'évaluation de l'angle de vue est faite en tenant compte du masquage en coupe par des bâtiments. Cette disposition est illustrée par des schémas et exemples figurant en annexe d'un arrêté des ministres chargés de la construction et de l'écologie.

2. Protection des façades du bâtiment considéré par des écrans acoustiques ou des merlons continus en bordure de l'infrastructure

Tout point récepteur de la façade d'une pièce duquel est vu le point d'émission conventionnel est considéré comme non protégé. La zone située sous l'horizontale tracée depuis le sommet de l'écran acoustique ou du merlon est considérée comme très protégée. La zone intermédiaire est considérée comme peu protégée.

Les corrections à appliquer à la valeur d'isolement acoustique minimal sont les suivantes :

PROTECTION	CORRECTION
Pièce en zone de façade non protégée	0
Pièce en zone de façade peu protégée	- 3 dB
Pièce en zone de façade très protégée	- 6 dB

Les notions de pièces en zone de façade non protégée, zone de façade peu protégée et zone de façade très protégée sont illustrées par un schéma figurant en annexe d'un arrêté des ministres chargés de la construction et de l'écologie.

En présence d'un écran ou d'un merlon en bordure d'une infrastructure et de bâtiments faisant éventuellement écran entre l'infrastructure et la façade du bâtiment étudié, on cumule les deux corrections, sauf si un des deux éléments faisant écran (bâtiment ou écran acoustique ou merlon) masque l'autre. Toutefois, la correction globale est limitée à -9 dB. Le cumul des corrections dû à deux écrans est illustré par des schémas et exemples figurant en annexe d'un arrêté des ministres chargés de la construction et de l'écologie.

3. Exposition à plusieurs infrastructures de transports terrestres

Que le bâtiment à construire se situe dans une rue en U ou en tissu ouvert, lorsqu'une façade est située dans le secteur affecté par le bruit de plusieurs infrastructures, une valeur d'isolement est déterminée pour chaque infrastructure selon les modalités précédentes.

La valeur minimale de l'isolement acoustique à retenir est calculée de la façon suivante à partir de la série des valeurs ainsi déterminées. Les deux valeurs les plus faibles de la série sont comparées. La correction issue du tableau ci-dessous est ajoutée à la valeur la plus élevée des deux.

ÉCART ENTRE DEUX VALEURS	CORRECTION
Ecart de 0 à 1 dB	+ 3 dB
Ecart de 2 à 3 dB	+ 2 dB
Ecart de 4 à 9 dB	+ 1 dB
Ecart > 9 dB	0 dB

Si le bruit ne provient que de deux infrastructures, la série ne comporte que deux valeurs et la valeur calculée à l'aide du tableau est l'isolement acoustique minimal.

S'il y a plus de deux infrastructures, la valeur calculée à l'aide du tableau pour les deux plus faibles isolements est comparée de façon analogue à la plus faible des valeurs restantes. Le processus est réitéré jusqu'à ce que toutes les valeurs de la série aient été ainsi comparées.

Un exemple d'application de ces dispositions figure en annexe d'un arrêté des ministres chargés de la construction et de l'écologie. »

Art. 9. – L'article 7 est remplacé par les dispositions suivantes

« Lorsque le maître d'ouvrage effectue une estimation précise du niveau sonore engendré par les infrastructures des transports terrestres en façade, en prenant en compte des données urbanistiques et topographiques particulières et l'implantation de sa construction dans le site, il évalue la propagation des sons entre les infrastructures et le futur bâtiment :

- par calcul réalisé selon des méthodes conformes à la norme NFS 31-133 ;
- à l'aide de mesures réalisées selon les normes NFS 31-085 pour les infrastructures routières et NFS 31-088 pour les infrastructures ferroviaires.

Dans les deux cas, cette évaluation est effectuée pour l'ensemble des infrastructures, routières ou ferroviaires, en recalant les niveaux sonores calculés ou mesurés à 2 mètres en avant des façades du bâtiment sur les valeurs suivantes de niveaux sonores au point de référence défini à l'article 2 du présent arrêté :

Niveaux sonores pour les infrastructures routières et pour les lignes ferroviaires à grande vitesse :

CATÉGORIE	NIVEAU SONORE AU POINT de référence en période diurne (en dB(A))	NIVEAU SONORE AU POINT de référence en période nocturne (en dB(A))
1	83	78
2	79	74
3	73	68
4	68	63
5	63	58

Niveaux sonores pour les infrastructures ferroviaires conventionnelles :

CATÉGORIE	NIVEAU SONORE AU POINT de référence en période diurne (en dB(A))	NIVEAU SONORE AU POINT de référence en période nocturne (en dB(A))
1	86	81
2	82	77
3	76	71
4	71	66
5	66	61

Lors d'une estimation par calcul sur modèle numérique de propagation sonore, les caractéristiques acoustiques des infrastructures sont définies à l'aide des informations pouvant être recueillies (puissance acoustique, vitesses, trafic, etc.) et sont recalées afin d'ajuster, par le calcul, le niveau sonore au point de référence à la valeur correspondante donnée dans le tableau concerné ci-dessus.

Lors d'une estimation par calcul, la valeur calculée au point de référence ou à l'emplacement du futur bâtiment est augmentée de 3 dB(A) pour tenir compte de la réflexion de la façade dans le cas où les points de calcul sont en champ libre.

Un exemple d'application de cette disposition figure en annexe d'un arrêté des ministres chargés de la construction et de l'écologie.

Lors d'une estimation par mesure, des mesurages sont effectués simultanément en plaçant les microphones au point de référence de chaque infrastructure concernée et aux emplacements correspondant à 2 mètres en avant des façades des bâtiments étudiés. La valeur mesurée au point de référence de chaque infrastructure est comparée à la valeur correspondante du tableau concerné ci-dessus et la différence est appliquée aux valeurs mesurées en façade des bâtiments étudiés. Lors d'un mesurage en champ libre, la valeur mesurée au point de référence ou à l'emplacement du futur bâtiment est augmentée de 3 dB(A) pour tenir compte de la réflexion sur la façade.

La valeur d'isolement acoustique minimal déterminée à partir de cette évaluation est telle que le niveau de bruit à l'intérieur des pièces principales et cuisines est égal ou inférieur à 35 dB(A) en période diurne et 30 dB(A) en période nocturne, ces valeurs étant exprimées en niveau de pression acoustique continu équivalent pondéré A, de 6 heures à 22 heures pour la période diurne, et de 22 heures à 6 heures pour la période nocturne.

Un exemple d'application de cette disposition figure en annexe d'un arrêté des ministres chargés de la construction et de l'écologie.

Dans le cadre du contrôle des règles de construction applicable à toutes les catégories de bâtiments, les hypothèses et paramètres conduisant aux valeurs d'isolement acoustique minimal déterminées à partir de cette évaluation sont tenues à disposition par le maître d'ouvrage de manière à permettre la vérification de l'estimation précise du niveau sonore en façade réalisée par le maître d'ouvrage. »

Art. 10. – L'article 8 est remplacé par les dispositions suivantes :

« Dans les zones définies par le plan d'exposition aux bruits des aérodromes, au sens de l'article L. 147-3 du code de l'urbanisme, l'isolement acoustique standardisé pondéré $D_{nT,A, tr}$ minimum des locaux vis-à-vis de l'espace extérieur est de :

- en zone A : 45 dB ;
- en zone B : 40 dB ;
- en zone C : 35 dB ;
- en zone D : 32 dB. »

Art. 11. – L'article 9 est remplacé par les dispositions suivantes :

« Dans le cas de zones exposées à la fois au bruit des infrastructures de transports terrestres et aériens, la valeur minimale de l'isolement acoustique standardisé pondéré $D_{nT,A, tr}$ des locaux vis-à-vis de l'espace extérieur est calculée en prenant en compte les différentes sources de bruit de transports (terrestres et aériens).

La valeur minimale de l'isolement acoustique est déterminée à partir des deux valeurs calculées pour les infrastructures de transports terrestres et pour le trafic aérien. Pour la valeur concernant les infrastructures de transports terrestres, il s'agit de la valeur calculée selon les articles 6 ou 7 qui peut être inférieure à 30 dB. Pour le trafic aérien, il s'agit de la valeur définie à l'article 8. Ces deux valeurs sont comparées. La valeur minimale de l'isolement est la valeur la plus élevée des deux, augmentée de la correction figurant dans le tableau ci-dessous :

ÉCART ENTRE DEUX VALEURS	CORRECTION
Ecart de 0 à 1 dB	+ 3 dB
Ecart de 2 à 3 dB	+ 2 dB

ÉCART ENTRE DEUX VALEURS	CORRECTION
Ecart de 4 à 9 dB	+ 1 dB
Ecart > 9 dB	0 dB

Art. 12. – Après l'article 9, il est inséré un article 9-1 ainsi rédigé :

« Les valeurs d'isolement retenues après application des articles 6 à 9 ne sont en aucun cas inférieures à 30 dB et s'entendent pour des locaux ayant une durée de réverbération de 0,5 seconde à toutes les fréquences.

La mesure de l'isolement acoustique de façade est effectuée conformément à la procédure décrite dans le guide de mesures acoustiques de la direction générale de l'aménagement, du logement et de la nature (disponible sur le site www.developpement-durable.gouv.fr), les portes et fenêtres étant fermées et les systèmes d'occultation ouverts. La correction de durée de réverbération est calculée à partir des mesures de la durée de réverbération dans les locaux. L'isolement est conforme si la valeur mesurée est supérieure ou égale à la valeur exigée diminuée de l'incertitude I définie dans les arrêtés du 30 juin 1999 susvisés. »

Art. 13. – Au premier alinéa de l'article 15, la référence à l'article 6 est remplacée par la référence aux articles 2 et 6.

Art. 14. – Les dispositions des articles 2 à 4 de l'arrêté s'appliquent le lendemain du jour de sa publication.

Les dispositions des articles 5 à 13 de l'arrêté sont applicables aux bâtiments d'habitation faisant l'objet d'une demande de permis de construire déposée à compter du 1^{er} janvier 2014.

Art. 15. – L'article annexe est supprimé.

Art. 16. – Le directeur de l'habitat, de l'urbanisme et des paysages, le directeur général de la santé, la directrice générale de la prévention des risques et le directeur général des infrastructures, des transports et de la mer sont chargés, chacun en ce qui le concerne, de l'exécution du présent arrêté, qui sera publié au *Journal officiel* de la République française.

Fait le 23 juillet 2013.

*La ministre de l'égalité des territoires
et du logement,*

Pour la ministre et par délégation :

*Le directeur de l'habitat,
de l'urbanisme et des paysages,
E. CRÉPON*

*La ministre des affaires sociales
et de la santé,*

Pour la ministre et par délégation :

*Le directeur général de la santé,
J.-Y. GRALL*

*Le ministre de l'écologie,
du développement durable
et de l'énergie,*

Pour le ministre et par délégation :

*Le directeur de l'habitat,
de l'urbanisme et des paysages,
E. CRÉPON*

*Le directeur général des infrastructures,
des transports et de la mer,
D. BURSAUX*

*La directrice générale
de la prévention des risques,
P. BLANC*

MINISTÈRE DE L'ÉCONOMIE, DES FINANCES ET DE L'INDUSTRIE

INDUSTRIE

Arrêté du 9 mai 2003 autorisant une société à exploiter une installation de production d'électricité

NOR : INDI0301437A

Par arrêté de la ministre déléguée à l'industrie en date du 9 mai 2003, la société à responsabilité limitée Hydélec, dont le siège social est situé Les Bois de Maisonne, 38160 Chevières, est autorisée à exploiter un parc éolien d'une capacité de production de 7,6 MW, localisé à l'Espace entreprise Méditerranée, zone industrielle, Rivesaltes (Pyrénées-Orientales).

MINISTÈRE DE L'ÉCOLOGIE ET DU DÉVELOPPEMENT DURABLE

Arrêté du 25 avril 2003 relatif à la limitation du bruit dans les établissements d'enseignement

NOR : DEVPO320066A

Le ministre de l'intérieur, de la sécurité intérieure et des libertés locales, le ministre de la jeunesse, de l'éducation nationale et de la recherche, le ministre de l'équipement, des transports, du logement, du tourisme et de la mer, la ministre de l'écologie et du développement durable et le ministre de la santé, de la famille et des personnes handicapées,

Vu la directive 98/34/CE du Parlement européen et du Conseil du 22 juin 1998 prévoyant une procédure d'information dans le domaine des normes et réglementations techniques et des règles relatives aux services de la société de l'information, et notamment la notification n° 2001/524/F ;

Vu le code de la construction et de l'habitation, et notamment ses articles R. 111-23-1, R. 111-23-2 et R. 111-23-3 ;

Vu le code de l'urbanisme, et notamment son article L. 147-3 ;

Vu le code du travail, et notamment son article R. 235-2-11 ;

Vu le code de l'environnement, et notamment ses articles L. 571-1 à L. 571-25 ;

Vu le décret n° 95-20 du 9 janvier 1995 pris pour l'application de l'article L. 111-11-1 du code de la construction et de l'habitation et relatif aux caractéristiques acoustiques de certains bâtiments autres que d'habitation et de leurs équipements ;

Vu le décret n° 95-408 du 18 avril 1995 relatif à la lutte contre les bruits de voisinage et modifiant le code de la santé publique ;

Vu l'arrêté du 30 mai 1996 relatif au classement des infrastructures de transports terrestres et à l'isolement acoustique des bâtiments d'habitation dans les secteurs affectés par le bruit ;

Vu les avis du Conseil national du bruit en date du 25 mai 2000 et du 17 avril 2003,

Arrêtent :

Art. 1^{er}. - Conformément aux dispositions des articles R. 111-23-2 du code de la construction et de l'habitation et L. 147-3 du code de l'urbanisme, le présent arrêté fixe les seuils de bruit et les exigences techniques applicables aux établissements d'enseignement. Il s'applique aux bâtiments neufs ou parties nouvelles de bâtiments existants.

On entend par établissement d'enseignement les écoles maternelles, les écoles élémentaires, les collèges, les lycées, les établissements régionaux d'enseignement adapté, les universités et établissements d'enseignement supérieur, général, technique ou professionnel, publics ou privés.

Les logements de l'établissement sont soumis à la réglementation concernant les bâtiments à usage d'habitation, au regard de laquelle les autres locaux de l'établissement d'enseignement sont considérés comme des locaux d'activité.

Art. 2. - Pour les établissements d'enseignement autres que les écoles maternelles, l'isolement acoustique standardisé pondéré $D_{\text{étA}}$ entre locaux doit être égal ou supérieur aux valeurs (exprimées en décibels) indiquées dans le tableau ci-après :

LOCAL D'ÉMISSION → LOCAL DE RÉCEPTION ↓	LOCAL d'enseignement, d'activités pratiques, administration	LOCAL MÉDICAL, infirmerie, atelier peu bruyant, cuisine, local de rassemblement fermé, salle de réunions, sanitaires	CAGE d'escalier	CIRCULATION horizontale, vestiaire fermé	SALLE de musique, salle polyvalente, salle de sports	SALLE de restauration	ATELIER bruyant (au sens de l'article 8 du présent arrêté)
Local d'enseignement, d'activités pratiques, administration, bibliothèque, CDI, salle de musique, salle de réunions, salle des professeurs, atelier peu bruyant.	43 (1)	50	43	30	53	53	55
Local médical, infirmerie.	43 (1)	50	43	40	53	53	55
Salle polyvalente.	40	50	43	30	50	50	50
Salle de restauration	40	50 (2)	43	30	50		55

(1) Un isolement de 40 dB est admis en présence d'une ou plusieurs portes de communication.
(2) A l'exception d'une cuisine communiquant avec la salle de restauration.

Les internats relèvent d'une réglementation spécifique.

Pour les écoles maternelles, l'isolement acoustique standardisé pondéré $D_{\text{étA}}$ entre locaux doit être égal ou supérieur aux valeurs (exprimées en décibels) indiquées dans le tableau ci-après :

LOCAL D'ÉMISSION → LOCAL DE RÉCEPTION ↓	SALLE de repos	SALLE d'exercice ou local d'enseignement (5)	ADMINISTRATION	LOCAL MÉDICAL, infirmerie	ESPACE D'ACTIVITÉS, salle d'évolution, salle de jeux, local de rassemblement fermé, salle d'accueil, salle de réunions, sanitaires (4), salle de restauration, cuisine, office	CIRCULATION horizontale, vestiaire
Salle de repos.	43 (1)	50 (2)	50	50	55	35 (3)
Local d'enseignement, salle d'exercice.	50 (2)	43	43	50	53	30 (3)
Administration, salle des professeurs.	43	43	43	50	53	30
Local médical, infirmerie	50	50	43	43	53	40

- (1) Un isolement de 40 dB est admis en cas de porte de communication, de 25 dB si la porte est anti-pince-doigts.
 (2) Si la salle de repos n'est pas affectée à la salle d'exercice. En cas de salle de repos affectée à une salle d'exercice, un isolement de 25 dB est admis.
 (3) Un isolement de 25 dB est admis en présence de porte anti-pince-doigts.
 (4) Dans le cas de sanitaires affectés à un local, il n'est pas exigé d'isolement minimal.
 (5) Notamment dans le cas d'un autre établissement d'enseignement voisin d'une école maternelle.

Art. 3. - La constitution des parois horizontales, y compris les revêtements de sols, et des parois verticales doit être telle que le niveau de pression pondéré du bruit de choc standardisé L'_{STW} du bruit perçu dans les locaux de réception énumérés dans les tableaux de l'article 2 ne dépasse pas 60 dB lorsque des chocs sont produits par la machine à chocs normalisée sur le sol des locaux normalement accessibles, extérieurs au local de réception considéré.

Si les chocs sont produits dans un atelier bruyant, une salle de sports, les valeurs de niveau de pression pondéré du bruit de choc standardisé, L'_{STW} , doivent être inférieures à 45 dB dans les locaux de réception visés ci-dessus.

Si les chocs sont produits dans une salle d'exercice d'une école maternelle, les valeurs de niveau de pression pondéré du bruit de choc standardisé, L'_{STW} , doivent être inférieures à 55 dB dans les salles de repos non affectées à la salle d'exercice.

Art. 4. - La valeur du niveau de pression acoustique normalisé L_{MAT} du bruit engendré dans les bibliothèques, centres de documentation et d'information, locaux médicaux, infirmeries et salles de repos, les salles de musique par un équipement du bâtiment ne doit pas dépasser 33 dB(A) si l'équipement fonctionne de manière continue et 38 dB(A) s'il fonctionne de manière intermittente.

Ces niveaux sont portés à 38 et 43 dB(A) respectivement pour tous les autres locaux de réception visés à l'article 2.

Art. 5. - Les valeurs des durées de réverbération, exprimées en secondes à respecter dans les locaux sont données dans le tableau ci-après. Elles correspondent à la moyenne arithmétique des durées de réverbération dans les intervalles d'octave centrés sur 500, 1 000, et 2 000 Hz. Ces valeurs s'entendent pour des locaux normalement meublés et non occupés.

LOCAUX MEUBLÉS NON OCCUPÉS	DURÉE DE RÉVERBÉRATION MOYENNE (exprimée en secondes)
Salle de repos des écoles maternelles; salle d'exercice des écoles maternelles; salle de jeux des écoles maternelles. Local d'enseignement; de musique; d'études; d'activités pratiques; salle de restauration et salle polyvalente de volume ≤ 250 m ³ . Local médical ou social, infirmerie; sanitaires; administration; foyer; salle de réunion; bibliothèque; centre de documentation et d'information.	$0,4 \leq Tr \leq 0,8$ s
Local d'enseignement, de musique, d'études ou d'activités pratiques d'un volume > 250 m ³ , sauf atelier bruyant (3).	$0,6 \leq Tr \leq 1,2$ s
Salle de restauration d'un volume > 250 m ³ .	$Tr \leq 1,2$ s
Salle polyvalente d'un volume > 250 m ³ (1).	$0,6 \leq Tr \leq 1,2$ s et étude particulière obligatoire (2)
Autres locaux et circulations accessibles aux élèves d'un volume > 250 m ³ .	$Tr \leq 1,2$ s si 250 m ³ $< V \leq 512$ m ³ $Tr \leq 0,15 \sqrt[3]{V}$ s si $V > 512$ m ³
Salle de sports.	Définie dans l'arrêté relatif à la limitation du bruit dans les établissements de loisirs et de sports pris en application de l'article L. 111-11-1 du code de la construction et de l'habitation.

- (1) En cas d'usage de la salle de restauration comme salle polyvalente, les valeurs à prendre en compte sont celles données pour la salle de restauration.
 (2) L'étude particulière est destinée à définir le traitement acoustique de la salle permettant d'avoir une bonne intelligibilité en tout point de celle-ci.
 (3) Cf. article 8.

Art. 6. - L'aire d'absorption équivalente des revêtements absorbants disposés dans les circulations horizontales et halls dont le volume est inférieur à 250 m³ et dans les préaux doit représenter au moins la moitié de la surface au sol des locaux considérés.

L'aire d'absorption équivalente A d'un revêtement absorbant est donnée par la formule :

$$A = S \times \alpha_w$$

où S désigne la surface du revêtement absorbant et α_w son indice d'évaluation de l'absorption.

On prendra l'indice α_w des surfaces à l'air libre des circulations horizontales, halls et préaux, égal à 0,8.

Les escaliers enclouonnés et les ascenseurs ne sont pas visés par le présent article.

Art. 7. - La valeur de l'isolement acoustique standardisé pondéré, $D_{nT,A,w}$, des locaux de réception cités dans l'article 2 vis-à-vis des bruits des infrastructures de transports terrestres est la même que celle imposée aux bâtiments d'habitation aux articles 5, 6, 7 et 8 de l'arrêté du 30 mai 1996 susvisé. Elle ne peut en aucun cas être inférieure à 30 dB.

Dans les zones définies par le plan d'exposition au bruit des aéroports, au sens de l'article L. 147-3 du code de l'urbanisme, l'isolement acoustique standardisé pondéré $D_{nT,A}$ des locaux de réception visés à l'article 2 est le suivant :

- en zone A : 47 dB ;
- en zone B : 40 dB ;
- en zone C : 35 dB.

Art. 8. - Les ateliers bruyants sont caractérisés par un niveau de pression acoustique continu équivalent pondéré A, défini par la norme NF S 31-084, supérieur à 85 dB(A) au sens de l'article R. 235-11 du code du travail.

Ces locaux devront être conformes aux prescriptions de la réglementation relative à la correction acoustique des locaux de travail (arrêté du 30 août 1990 pris pour l'application de l'article R. 235-11 du code du travail et relatif à la correction acoustique des locaux de travail). Les résultats prévisionnels devront être justifiés par une étude spécifique aux locaux.

Art. 9. - Les limites énoncées dans les articles 2 à 5 s'entendent pour des locaux ayant une durée de réverbération de référence de 0,5 seconde à toutes les fréquences.

L'isolement acoustique standardisé pondéré au bruit aérien $D_{nT,A}$ entre deux locaux est évalué selon la norme NF EN ISO 717-1 (indice de classement S 31-032-1) comme étant égal à la somme de l'isolement acoustique standardisé pondéré $D_{nT,w}$ et du terme d'adaptation C.

L'isolement acoustique standardisé pondéré, $D_{nT,A,w}$, contre les bruits de l'espace extérieur est évalué selon la norme NF EN ISO 717-1 (indice de classement S 31-032-1) comme étant égal à la somme de l'isolement acoustique standardisé pondéré, $D_{nT,w}$, et du terme d'adaptation C_w .

Le niveau de pression pondéré du bruit de choc standardisé, $L'_{nT,w}$, est évalué selon la norme NF EN ISO 717-2 (indice de classement S 31-032-2).

En ce qui concerne les bruits d'équipement, le niveau de pression acoustique normalisé, $L_{nA,T}$, est évalué selon la norme NFS 31-057.

L'indice d'évaluation de l'absorption, α_w , d'un revêtement absorbant est défini dans la norme NF EN ISO 11654 (indice de classement S 31-064) portant sur l'évaluation de l'absorption acoustique des matériaux utilisés dans le bâtiment.

La durée de réverbération d'un local, T_r , est mesurée selon la norme NFS 31-057.

Art. 10. - Les dispositions du présent arrêté sont applicables à tout établissement d'enseignement ayant fait l'objet d'une demande de permis de construire ou d'une déclaration de travaux relatifs aux surélévations de bâtiments d'établissements d'enseignement existants et aux additions à de tels bâtiments, déposée à compter de six mois après la publication au *Journal officiel* de la République française du présent arrêté.

Art. 11. - L'arrêté du 9 janvier 1995 relatif à la limitation du bruit dans les établissements d'enseignement est abrogé.

Art. 12. - Le directeur général des collectivités locales, le directeur de l'enseignement scolaire, le directeur de l'enseignement supérieur, le directeur de la prévention des pollutions et des risques et le directeur général de l'urbanisme, de l'habitat et de la construction sont chargés, chacun en ce qui le concerne, de l'exécution du présent arrêté, qui sera publié au *Journal officiel* de la République française.

Fait à Paris, le 25 avril 2003.

*Le ministre de l'écologie
et du développement durable,*
Pour le ministre et par délégation :
*Le directeur de la prévention
des pollutions et des risques,*
P. VESSERON

*Le ministre de l'intérieur,
de la sécurité intérieure
et des libertés locales,*
Pour le ministre et par délégation :
*Le directeur général
des collectivités locales,*
D. BUR

*Le ministre de la jeunesse,
de l'éducation nationale et de la recherche,*
Pour le ministre et par délégation :
Le directeur du cabinet,
A. BOISSINOT

*Le ministre de l'équipement, des transports,
du logement, du tourisme et de la mer,*
Pour le ministre et par délégation :
*Le directeur général de l'urbanisme,
de l'habitat et de la construction,*
F. DELARUE

*Le ministre de la santé, de la famille
et des personnes handicapées,*
Pour le ministre et par délégation :
Par empêchement du directeur général
de la santé :
Le chef de service,
Y. COQUIN

Arrêté du 25 avril 2003 relatif à la limitation du bruit dans les établissements de santé

NOR : DEVP0320067A

Le ministre de l'intérieur, de la sécurité intérieure et des libertés locales, le ministre de l'équipement, des transports, du logement, du tourisme et de la mer, le ministre de l'écologie et du développement durable et le ministre de la santé, de la famille et des personnes handicapées,

Vu la directive 98/34/CE du Parlement européen et du Conseil du 22 juin 1998 prévoyant une procédure d'information dans le domaine des normes et réglementations techniques et des règles relatives aux services de la société de l'information, et notamment la notification n° 2001/523/F ;

Vu le code de la construction et de l'habitat, et notamment ses articles R. 111-23-1, R. 111-23-2 et R. 111-23-3 ;

Vu le code de l'urbanisme, et notamment son article L. 147-3 ;

Vu le code du travail, et notamment son article R. 235-2-11 ;

Vu le code de la santé publique ;

Vu le code de l'environnement, et notamment ses articles L. 571-1 à L. 571-25 ;

Vu le décret n° 95-20 du 9 janvier 1995 pris pour l'application de l'article L. 111-11-1 du code de la construction et de l'habitation et relatif aux caractéristiques acoustiques de certains bâtiments autres que d'habitation et de leurs équipements ;

Vu le décret n° 95-408 du 18 avril 1995 relatif à la lutte contre les bruits de voisinage ;

Vu l'arrêté du 30 mai 1996 relatif au classement des infrastructures de transports terrestres et à l'isolement acoustique des bâtiments d'habitation dans les secteurs affectés par le bruit ;

Vu l'avis du Conseil supérieur d'hygiène publique de France en date du 20 novembre 2001 ;

Vu l'avis du Conseil national du bruit en date du 25 mai 2000 et du 17 avril 2003,

Arrêtent :

Art. 1^{er}. - Conformément aux dispositions des articles R. 111-23-2 du code de la construction et de l'habitation et L. 147-3 du code de l'urbanisme, le présent arrêté fixe les seuils de bruit et les exigences techniques applicables aux établissements de santé régis par le livre I^{er} de la partie VI du code de la santé publique. Il s'applique aux bâtiments neufs ou parties nouvelles de bâtiments existants.

Art. 2. - L'isolement acoustique standardisé pondéré, $D_{nT,A}$, exprimé en dB, entre les différents types de locaux doit être égal ou supérieur aux valeurs indiquées dans le tableau ci-après.

ÉMISSION → RÉCEPTION ↓	LOCAUX d'hébergement et de soins	SALLES D'EXAMENS et de consultations, bureaux médicaux et soignants, salles d'attente	SALLES D'OPÉRATIONS, d'obstétrique et salles de travail	CIRCULATIONS INTERNES	AUTRES LOCAUX
Salles d'opérations, d'obstétrique et salles de travail.	47	47	47	32	47
Locaux d'hébergement et de soins, salles d'examen et de consul- tation, salles d'attente (*), bureaux médicaux et soignants, autres locaux où peuvent être présents des malades.	42	42	47	27	42

(*) Hors salles d'attente des services d'urgence.

La porte entre les cabines de déshabillage et les cabinets de consultation devra avoir un indice d'affaiblissement acoustique pondéré $R_A = R_w + C$ supérieur ou égal à 35 dB.

Art. 3. - La constitution des parois horizontales, y compris les revêtements de sol, et des parois verticales, doit être telle que le niveau de pression pondéré du bruit de choc standardisé, L'_{STW} , du bruit perçu dans un local autre qu'une circulation, un local technique, une cuisine, un sanitaire ou une buanderie ne dépasse pas 60 dB lorsque des chocs sont produits sur le sol des locaux extérieurs à ce local, à l'exception des locaux techniques, par la machine à chocs normalisée.

Art. 4. - Le niveau de pression acoustique normalisé, L_{SAT} , du bruit engendré dans un local d'hébergement par un équipement du bâtiment extérieur à ce local ne doit pas dépasser 30 dB(A) en général et 35 dB(A) pour les équipements hydrauliques et sanitaires des locaux d'hébergement voisins.

Le niveau de pression acoustique normalisé, L_{SAT} , du bruit transmis par le fonctionnement d'un équipement collectif du bâtiment ne doit pas dépasser les valeurs suivantes :

- dans les salles d'examens et de consultations, les bureaux médicaux et soignants, les salles d'attente : 35 dB(A) ;
- dans les locaux de soins : 40 dB(A) ;
- dans les salles d'opérations, d'obstétrique et les salles de travail : 40 dB(A).

Art. 5. - Les valeurs des durées de réverbération, exprimées en seconde, à respecter dans les locaux sont données dans le tableau ci-après. Elles correspondent à la moyenne arithmétique des durées de réverbération dans les intervalles d'octave centrés sur 500, 1 000, et 2 000 Hz. Ces valeurs s'entendent pour des locaux normalement meublés et non occupés.

VOLUME des locaux (V)	NATURE DES LOCAUX	DURÉE de réverbération moyenne (exprimée en seconde)
$V \leq 250 \text{ m}^3$	Salle de restauration.	$T_r \leq 0,8 \text{ s}$
	Salles de repos du personnel.	$T_r \leq 0,5 \text{ s}$
	Local public d'accueil.	$T_r \leq 1,2 \text{ s}$
	Local d'hébergement ou de soins, salles d'examen et de consultations, bureaux médicaux et soignants.	$T_r \leq 0,8 \text{ s}$
$V > 250 \text{ m}^3$	Local et circulation accessible au public (*).	$T_r \leq 1,2 \text{ s}$ si $250 \text{ m}^3 < V \leq 512 \text{ m}^3$ $T_r \leq 0,15 \sqrt[3]{V} \text{ s}$ si $V > 512 \text{ m}^3$

(*) A l'exception des circulations communes intérieures aux secteurs d'hébergement et de soins.

Art. 6. - L'aire d'absorption équivalente des revêtements absorbants dans les circulations communes intérieures des secteurs d'hébergement et de soins doit représenter au moins le tiers de la surface au sol de ces circulations.

L'aire d'absorption équivalente A d'un revêtement absorbant est donnée par la formule :

$$A = S \times \alpha_w$$

où S désigne la surface du revêtement absorbant et α_w son indice d'évaluation de l'absorption.

Art. 7. - L'isolement acoustique standardisé pondéré contre les bruits de l'espace extérieur, D_{STAW} , des locaux d'hébergement et de soins vis-à-vis des bruits extérieurs ne doit pas être inférieur à 30 dB.

En outre, la valeur de l'isolement acoustique standardisé pondéré D_{STAW} des locaux d'hébergement et de soins vis-à-vis des bruits des infrastructures de transports terrestres est la même que celle imposée aux bâtiments d'habitation aux articles 5, 6, 7 et 8 de l'arrêté du 30 mai 1996 susvisé.

Dans les zones définies par le plan d'exposition aux bruits des aérodromes, au sens de l'article L. 147-3 du code de l'urbanisme, l'isolement acoustique standardisé pondéré D_{STAW} des locaux d'hébergement et de soins est le suivant :

- en zone A : 47 dB ;
- en zone B : 40 dB ;
- en zone C : 35 dB.

Art. 8. - Les limites énoncées dans les articles 2, 3, 4 et 7 s'entendent pour des locaux de réception ayant une durée de réverbération de référence de 0,5 seconde à toutes les fréquences.

L'isolement acoustique standardisé pondéré au bruit aérien D_{STAW} entre deux locaux est évalué selon la norme NF EN ISO 717-1 (indice de classement S 31-032-1) comme étant égal à la somme de l'isolement acoustique standardisé pondéré D_{STW} et du terme d'adaptation C.

L'isolement acoustique standardisé pondéré, D_{STAW} , contre les bruits de l'espace extérieur est évalué selon la norme NF EN ISO 717-1 (indice de classement S 31-032-1) comme étant égal à la somme de l'isolement acoustique standardisé pondéré, D_{STW} , et du terme d'adaptation C_w .

Le niveau de pression pondéré du bruit de choc standardisé, L'_{STW} , est évalué selon la norme NF EN ISO 717-2 (indice de classement S 31-032-2).

En ce qui concerne les bruits d'équipement, le niveau de pression acoustique normalisé, L_{SAT} , est évalué selon la norme NF S 31-057.

L'indice d'évaluation de l'absorption, α_w , d'un revêtement absorbant est défini dans la norme NF EN ISO 11654 (indice de classement S 31-064) portant sur l'évaluation de l'absorption acoustique des matériaux utilisés dans le bâtiment.

La durée de réverbération d'un local, T_r , est mesurée selon la norme NF S 31-057.

Art. 9. - Les dispositions du présent arrêté sont applicables à tout établissement de santé ayant fait l'objet d'une demande de permis de construire ou d'une déclaration de travaux relatifs aux surélévations de bâtiments d'établissements de santé existants et aux additions à de tels bâtiments, déposée à compter de six mois après la publication au *Journal officiel* de la République française du présent arrêté.

Art. 10. - Le directeur de l'hospitalisation et de l'organisation des soins, le directeur général de la santé, le directeur général des collectivités locales, le directeur général de l'urbanisme, de l'habitat et de la construction et le directeur de la prévention des pollutions et des risques sont chargés, chacun en ce qui le concerne, de l'exécution du présent arrêté, qui sera publié au *Journal officiel* de la République française.

Fait à Paris, le 25 avril 2003

*Le ministre de l'écologie
et du développement durable,*
Pour le ministre et par délégation :
*Le directeur de la prévention
des pollutions et des risques,*
P. VESSERON

*Le ministre de l'intérieur,
de la sécurité intérieure
et des libertés locales,*
Pour le ministre et par délégation :
*Le directeur général
des collectivités locales,*
D. BUR

*Le ministre de l'équipement, des transports,
du logement, du tourisme et de la mer,*
Pour le ministre et par délégation :
*Le directeur général de l'urbanisme,
de l'habitat et de la construction,*
F. DELARUE

*Le ministre de la santé, de la famille
et des personnes handicapées,*
Pour le ministre et par délégation :
Le directeur du cabinet,
L.-C. VISSAT

**Arrêté du 25 avril 2003
relatif à la limitation du bruit dans les hôtels**

NOR: DEVP0320068A

Le ministre de l'équipement, des transports, du logement, du tourisme et de la mer, le ministre de l'écologie et du développement durable, le ministre de la santé, de la famille et des personnes handicapées et le secrétaire d'Etat au tourisme,

Vu la directive 98/34/CE du Parlement européen et du Conseil du 22 juin 1998 prévoyant une procédure d'information dans le domaine des normes et réglementations techniques et des règles relatives aux services de la société de l'information, et notamment la notification n° 2001/525/F ;

Vu le code de la construction et de l'habitation, et notamment ses articles R. 111-23-1, R. 111-23-2, R. 111-23-3 ;

Vu le code de l'urbanisme, et notamment son article L. 147-3 ;

Vu le code du travail, et notamment son article R. 235-11 ;

Vu le code de l'environnement, et notamment ses articles L. 571-1 à L. 571-25 ;

Vu le décret n° 95-20 du 9 janvier 1995 pris pour l'application de l'article L. 111-11-1 du code de la construction et de l'habitation, et relatif aux caractéristiques acoustiques de certains bâtiments autres que d'habitation et de leurs équipements ;

Vu le décret n° 95-408 du 18 avril 1995 relatif à la lutte contre les bruits de voisinage, et modifiant le code de la santé publique ;

Vu le décret n° 98-1143 du 15 décembre 1998 relatif aux prescriptions applicables aux établissements ou locaux recevant du public et diffusant à titre habituel de la musique amplifiée, à l'exclusion des salles dont l'activité est réservée à l'enseignement de la musique et de la danse ;

Vu l'arrêté du 14 février 1986 fixant les normes et la procédure de classement des hôtels et résidences de tourisme ;

Vu l'arrêté du 30 mai 1996 relatif au classement des infrastructures de transports terrestres et à l'isolement acoustique des bâtiments d'habitation dans les secteurs affectés par le bruit ;

Vu l'arrêté du 15 décembre 1998 pris en application du décret n° 98-1143 du 15 décembre 1998 ;

Vu l'avis du Conseil national du bruit en date du 25 mai 2000 et du 17 avril 2003,

Arrêtent :

Art. 1^{er}. – Conformément aux dispositions des articles R. 111-23-2 du code de la construction et de l'habitation et L. 147-3 du code de l'urbanisme, le présent arrêté fixe les seuils de bruit et les exigences techniques applicables aux hôtels classés ou non dans la catégorie « de tourisme », à l'exception des résidences classées « de tourisme » et autres hébergements touristiques assimilables à des logements. Il s'applique aux bâtiments neufs ou parties nouvelles de bâtiments existants.

Les résidences classées « de tourisme » et autres hébergements touristiques assimilables à des logements sont soumis à la réglementation concernant les bâtiments à usage d'habitation, au regard de laquelle les locaux collectifs de la résidence sont considérés comme des locaux d'activité.

Art. 2. – Pour les hôtels, l'isolement acoustique standardisé pondéré $D_{nT,A}$ entre locaux doit être égal ou supérieur aux valeurs (exprimées en décibels) indiquées dans le tableau ci-après :

LOCAL de réception	LOCAL D'ÉMISSION	$D_{nT,A}$
Chambre	Chambre voisine. Salle de bains d'une autre chambre.	50
	Circulation intérieure.	38
	Bureau. Local de repos du personnel. – Vestiaire fermé. Hall de réception. Salle de lecture.	50
	Salle de réunion. Atelier. Bar. – Commerce. Cuisine. Garage. – Parking. – Zone de livraison fermée. Gymnase. – Piscine intérieure. Restaurant. Sanitaires collectifs. Salle de TV. Laverie. Local poubelles.	55
	Casino. – Salon de réception sans sonorisation. Club de santé. Salle de jeux.	60
Salle de bains	Chambre voisine. Salle de bains d'une autre chambre.	45
	Circulation intérieure.	38
	Discothèque. – Salle de danse.	(*)

(*) Les exigences d'isolement sont celles définies dans l'arrêté du 15 décembre 1998 pris en application du décret n° 98-1143 du 15 décembre 1998 relatif aux prescriptions applicables aux établissements ou locaux recevant du public et diffusant à titre habituel de la musique amplifiée, à l'exclusion des salles dont l'activité est réservée à l'enseignement de la musique et de la danse.

Art. 3. – La constitution des parois horizontales, y compris les revêtements de sols, et des parois verticales doit être telle que le niveau de pression pondéré du bruit de choc standardisé, $L'_{nT,w}$, du bruit perçu dans les chambres, ne dépasse pas 60 dB lorsque des chocs sont produits par la machine à chocs normalisée sur le sol des locaux normalement accessibles, extérieurs à la chambre considérée et à ses locaux privatifs.

Art. 4. – Dans des conditions normales de fonctionnement, le niveau de pression acoustique normalisé, L_{nAT} , du bruit engendré dans les chambres par un équipement, collectif ou individuel, du bâtiment ne doit pas dépasser 30 dB(A). Cette valeur est portée à 35 dB(A) lorsque l'équipement est implanté dans la chambre (chauffage, climatisation).

Art. 5. – L'isolement acoustique standardisé pondéré, $D_{nT,A,ext}$ des chambres contre les bruits de l'espace extérieur doit être au minimum de 30 dB.

L'isolement acoustique standardisé pondéré, $D_{nT,A,ext}$ des chambres vis-à-vis des aires de livraison extérieures doit être au minimum de 35 dB.

La valeur de l'isolement acoustique standardisé pondéré, $D_{nT,A,ext}$ des chambres vis-à-vis des bruits des infrastructures de transports terrestres est la même que celle imposée aux bâtiments d'habitation aux articles 5, 6, 7 et 8 de l'arrêté du 30 mai 1996 susvisé.

Dans les zones définies par le plan d'exposition au bruit des aérodromes, au sens de l'article L. 147-3 du code de l'urbanisme, l'isolement acoustique standardisé pondéré $D_{nT,A}$ des locaux de réception visés à l'article 2 est le suivant :

- en zone A : 47 dB ;
- en zone B : 40 dB ;
- en zone C : 35 dB.

Art. 6. - L'aire d'absorption équivalente des revêtements absorbants disposés dans les circulations horizontales sur lesquelles donnent les chambres doit représenter au moins le quart de la surface au sol des locaux considérés.

L'aire d'absorption équivalente A d'un revêtement absorbant est donnée par la formule :

$$A = S \times \alpha_v$$

où S désigne la surface du revêtement absorbant et α_v son indice d'évaluation de l'absorption.

On prendra l'indice α_v des surfaces à l'air libre des circulations horizontales égal à 0,8.

Les escaliers encoignés et les ascenseurs ne sont pas visés par le présent article.

Art. 7. - Les limites énoncées dans les articles 2 à 5 s'entendent pour des locaux ayant une durée de réverbération de référence de 0,5 seconde à toutes les fréquences.

L'isolement acoustique standardisé pondéré au bruit aérien D_{nTA} entre deux locaux est évalué selon la norme NF EN ISO 717-1 (indice de classement S 31-032-1) comme étant égal à la somme de l'isolement acoustique standardisé pondéré $D_{nT,W}$ et du terme d'adaptation C .

L'isolement acoustique standardisé pondéré, D_{nTAR} , contre les bruits de l'espace extérieur est évalué selon la norme NF EN ISO 717-1 (indice de classement S 31-032-1) comme étant égal à la somme de l'isolement acoustique standardisé pondéré, $D_{nT,W}$ et du terme d'adaptation C_v .

Le niveau de pression pondéré du bruit de choc standardisé, $L'_{nT,W}$, est évalué selon la norme NF EN ISO 717-2 (indice de classement S 31-032-2).

En ce qui concerne les bruits d'équipement, le niveau de pression acoustique normalisé, L_{nAT} , est évalué selon la norme NF S 31-057.

L'indice d'évaluation de l'absorption, α_v , d'un revêtement absorbant est défini dans la norme NF EN ISO 11654 (indice de classement S 31-064) portant sur l'évaluation de l'absorption acoustique des matériaux utilisés dans le bâtiment.

La durée de réverbération d'un local, T_r , est mesurée selon la norme NF S 31-057.

Art. 8. - Les dispositions du présent arrêté sont applicables à tout hôtel ayant fait l'objet d'une demande de permis de construire ou d'une déclaration de travaux relatifs aux surélévations d'hôtels existants et aux additions à de tels bâtiments, déposée à compter de six mois après la publication au *Journal officiel* de la République française du présent arrêté.

Art. 9. - Le directeur général de l'urbanisme, de l'habitat et de la construction, le directeur de la prévention des pollutions et des risques, le directeur général de la santé, le directeur du tourisme sont chargés, chacun en ce qui le concerne, de l'exécution du présent arrêté, qui sera publié au *Journal officiel* de la République française.

Fait à Paris, le 25 avril 2003.

*Le ministre de l'écologie
et du développement durable,
Pour la ministre et par délégation :
Le directeur de la prévention
des pollutions et des risques,
P. VESSERON*

*Le ministre de l'équipement, des transports,
du logement, du tourisme et de la mer,
Pour le ministre et par délégation :
Le directeur général de l'urbanisme,
de l'habitat et de la construction,
F. DULARUE*

*Le ministre de la santé, de la famille
et des personnes handicapées,
Pour le ministre et par délégation :
Par empêchement du directeur général
de la santé :
Le chef de service,
Y. COQUIN*

*Le secrétaire d'Etat au tourisme,
Pour le secrétaire d'Etat et par délégation :
Le directeur du tourisme,
B. FARENIAUX*

Circulaire du 25 avril 2003 relative à l'application de la réglementation acoustique des bâtiments autres que d'habitation

NOR : DEVPO320069C

Paris, le 25 avril 2003.

Le ministre de l'équipement, des transports, du logement, du tourisme et de la mer, le ministre de l'écologie et du développement durable et le ministre de la santé, de la famille et des personnes handicapées à Mesdames et Messieurs les préfets de département

Références :

Arrêté du 25 avril 2003 relatif à la limitation du bruit dans les établissements d'enseignement ;

Arrêté du 25 avril 2003 relatif à la limitation du bruit dans les établissements de santé ;

Arrêté du 25 avril 2003 relatif à la limitation du bruit dans les hôtels.

Conformément aux dispositions de l'article R. 111-23-2 du code de la construction et de l'habitation, les seuils et exigences techniques acoustiques ont été fixés par arrêtés pour les établissements d'enseignement, les établissements de santé et pour les hôtels.

La présente circulaire apporte des précisions sur l'interprétation de ces arrêtés en date du 25 avril 2003, notamment dans les domaines suivants :

- définitions et calculs des indices d'évaluation utilisés dans les arrêtés ;
- modalités selon lesquelles sont effectuées les mesures et sont considérés les résultats lors de la vérification de la qualité acoustique des bâtiments ;
- dispositions communes à tous les établissements ;
- dispositions particulières relatives à chaque type de bâtiment visé.

Lors de la définition d'un programme de réalisation d'un établissement d'enseignement, de santé, ou d'un hôtel, les maîtres d'ouvrage, qu'ils soient publics ou privés, doivent impérativement faire mention de l'arrêté correspondant dans le cahier des charges du programme.

Les maîtres d'œuvre retenus devront donc avoir intégré, dans leur programme, les exigences acoustiques particulières définies dans la réglementation.

Enfin les contrôles effectués en vue de la réception de l'ouvrage devront porter, notamment, sur les performances acoustiques des bâtiments concernés. Ces contrôles des performances acoustiques devront donc être intégrés dans le budget de la réalisation de l'ouvrage.

Les niveaux de performance retenus représentent un minimum, mais ne garantissent pas dans tous les cas une tranquillité totale des occupants. Il appartient au maître d'ouvrage de définir, en tant que de besoin, des exigences plus importantes.

I. - Définition des indices d'évaluation utilisés pour exprimer les exigences acoustiques

Le tableau suivant indique les normes dans lesquelles ces indices d'évaluation sont définis :

NATURE DE L'EXIGENCE	SYMBOLE	DÉFINITION
isolement acoustique standardisé pondéré au bruit aérien entre deux locaux.	D_{nTA}	$D_{nT,W} + C$ selon la norme NF EN ISO 717-1 (indice de classement S 31-032-1).
isolement acoustique standardisé pondéré contre les bruits de l'espace extérieur.	D_{nTAR}	$D_{nT,W} + C_v$ selon la norme NF EN ISO 717-1 (indice de classement S 31-032-1).
Niveau de pression pondéré du bruit de choc standardisé.	$L'_{nT,W}$	norme NF EN ISO 717-2 (indice de classement S 31-032-2).
Niveau de pression acoustique normalisé.	L_{nAT}	Noté L_{nT} dans la norme NF S 31-057.
Indice d'évaluation de l'absorption d'un revêtement.	α_v	Norme NF EN ISO 11654 (indice de classement S 31-064).